

## SZABÓ PÉTER ANDRÁS

### A 2000–2001. évi minimálbér-emelés hatása a jövedelemeloszlásra

---

Magyarországon 2001-ben 57 százalékkal, 2002-ben újabb 25 százalékkal emelkedett a minimálbér. Az emelések hatásait vizsgáló tanulmányok a foglalkoztatási hatásokra koncentráltak, nem foglalkoztak az újraelosztási szempontokkal. Ebben a cikkben a KSH háztartási költségvetési felvételének adatai alapján azt vizsgáljuk, hogy az emelésben érintettek hol helyezkednek el a jövedelemeloszlásban, és helyzetük hogyan változott az emelés következtében. Főbb megállapításaink szerint az érintettek több mint fele a felső három jövedelmi ötödbe tartozik, vagyis nem lehet őket azonosítani a szegényekkel. Számításaink alapján ugyanakkor úgy tűnik, hogy többségüknek tényleg ekkora a keresete. Az emelés pozitívan érintette a minimálbéren alkalmazottakat, leginkább a szegényebb háztartásban élők helyzetét segítette. Az emelés vesztesei elsősorban a felső két ötödbe tartozók és az állásukat elvesztettek, ez utóbbiak között többségben vannak a szegények.\*

Journal of Economic Literature (JEL) kód: D31, H23, J31.

---

A minimálbér bevezetésének, illetve emelésének több célja is lehet. Egyrészt a magasabb béreken keresztül ösztönözheti a munkavállalást, másrészt elősegítheti a méltányossági elv érvényesülését, és – amennyiben az alacsony jövedelmű háztartásokban lévő keresők jövedelmét emeli – csökkentheti a szegénységet. Végül pedig a magasabb adó- és járulékbefizetéseken keresztül növelheti az adóbevételeket.

A minimálbér emelése ugyanakkor csökkentheti a foglalkoztatást. A munkaerőpiac klasszikus modelljében – tökéletes versenyt és homogén munkaerőt feltételezve – a minimálbérenek egyértelmű negatív hatása van a foglalkoztatásra. A klasszikus elmélet alapfeltevéseit elvető modellek (például monoposzónikus munkaerőpiac, hatékony bérek elmélete) azonban akár a klasszikussal ellentétes hatást is találhatnak.<sup>1</sup>

A közgazdasági elmélet önmagában nem feltétlenül ad választ a minimálbér hatásaira, emiatt szükség van az empirikus vizsgálatok eredményeire. Magyarországon a vizsgálatok főként a foglalkoztatási (*Kertesi-Köllő* [2002], [2004]), illetve a költségvetési (*Halpern és szerzőtársai* [2004]) hatásokra terjedtek ki, a minimálbér szegénységet csökkentő ha-

---

\* A cikk előzménye a *Benedek* [2006] tanulmány A 2001. évi minimálbér-emelés hatása a jövedelemeloszlásra című fejezete. A tanulmány a szerző véleményét tükrözi, és nem tekinthető a Pénzügyminisztérium hivatalos álláspontjának. Köszönettel tartozom *Scharle Agotának* értékes megjegyzéseikért, valamint *Kézdi Gábornak* és a névtelen bírálónak a cikk korábbi változatahoz fűzött észrevételeikért.

<sup>1</sup> A minimálbér különböző közgazdasági modellek által „jósolt” elméleti foglalkoztatási hatásairól jó áttekintést ad *Brown-Gilroy-Cohen* [1982].

tását pedig vélelmezték.<sup>2</sup> A minimálbért a közvélekedés is a szegénységgel, az emelést pedig a szegénység csökkentésével kapcsolja össze,<sup>3</sup> és vélhetően ebből következik, hogy társadalmi megítélése pozitív.<sup>4</sup>

Ebben a cikkben megvizsgáljuk, hogy a jövedelemeloszlásban hol helyezkednek el a minimálbéren alkalmazottak, és hogyan változott jövedelmi helyzetük az emelés következtében. Bár a nemzetközi irodalomban tekintélyes számú publikáció jelent meg a minimálbér jövedelemeloszlásra gyakorolt hatásáról, magyar adatokon tudtunkkal nem készült olyan tanulmány, amely a minimálbér újraelosztásra és jövedelmi egyenlőtlenségre gyakorolt hatásait vizsgálná. Ezzel a cikkel ezt a hiányt szeretnénk pótolni.

### *Az empirikus kutatások eredményei a nemzetközi irodalomban*

A nemzetközi irodalom újraelosztási hatást vizsgáló empirikus tanulmányai közül *Addison–Blackburn* [1998] azt találta, hogy a minimálberek a nyolcvanas években növekedtek, míg a kilencvenes évek folyamán csökkentették a szegénységet az Egyesült Államokban. Az ellentétes hatás összefügg azzal, hogy 1990–1996 között – szemben az 1983–1989-es időszakokkal – nem mutatható ki a minimálbér negatív foglalkoztatási hatása.<sup>5</sup> A szegénység kilencvenes években megfigyelhető csökkenése az időszak során sem a munkapiaci kilátások javulásával, sem pedig a munkaerő-kínálat összetételének magasabb képzettségűek irányába való eltolódásával nem magyarázható. Az első érv ellen az szól, hogy az 1990–1996 közötti időszak gazdasági visszaeséssel indult, így a munkapiaci kilátások nem voltak biztatók. A másik lehetőséget pedig a szerzők empirikus eredményei cáfolják: a szövetségi állami szintű paneladatokon legkisebb négyzetek módszerével (OLS) végzett becslés eredményei nem támasztják alá azt, hogy a munkaerő-kínálat összetétele a magasabb képzettségűek irányába tolódott volna el. Tehát a jövedelem emelkedése 1990–1996 között a minimálbér emelkedésének tudható be.

Ezzel részben ellentétes eredményre jut *Neumark–Wascher* [1997]. A szerzők a minimálbér-emelésből fakadó jövedelemnövekedés (az állásukat megtartók esetében), illetve -csökkenés (az állásukat elvesztők esetében) aggregált hatását számszerűsítik az alacsony jövedelmű családok esetében. Azt találják egy-két éves időtávot tekintve (1986–1995 közötti adatokon) az Egyesült Államok munkaerőpiacán, hogy az olyan alacsony jövedelmű családok esetében, ahol a minimálbér-emelés előtt és után is volt aktív kereső, megnőtt annak valószínűsége, hogy jövedelmük a szegénységi küszöb fölé emelkedjen.

<sup>2</sup> Például: „Ugyanakkor lassan, de szélesedik a jómódúak rétege, a munkanélküliség árnyalatnyi csökkenésével és a minimálbér emelésével megállt a szegények számának növekedése.” (*Ferge* [2003]); „A minimálbér évről évre szabályozásra kerül, jelentős szerepet játszva a szegények életében. A dolgozó szegények ugyanis döntően alacsony képzettségűek, akik erősen ki vannak szolgáltatva a munkaerőpiac aktuális helyzetének, a munkáltatók önkényének, így a szabályozott minimálbér némi védelmet, garanciát jelent számukra.” (*Havasi* [2005].)

<sup>3</sup> „A szegénység a munkanélkülieken kívül a betanított, a segéd- és a mezőgazdasági fizikai munkát végzők körében a legnagyobb, s a jórészt ide tartozó cigányság esetében. Ebben a kérdésben előrelépést jelent a minimálbér 2001-ben 40 ezer forintra való emelése (*Csáky* [2001]); „Minimálbér-emelés, közalkalmazotti béremelés, szociálpolitikai újraelosztás – mindezen intézkedések ellenére 2000-hez képest nőttek a jövedelemkülönbségek.” (*Németh* [2004].)

<sup>4</sup> „A magyar lakosság többsége (81 százaléka) támogatja a minimálbér nagymértékű, közel 57 százalékos emelésének ötletét, annak ellenére, hogy többnyire tisztában van egy ilyen jelentős kormányzati beavatkozás lehetséges negatív következményeivel. [...] A javaslat támogatói között felülreprezentáltak az idős korosztályok, az alacsonyan iskolázott és vidéken élő rétegek, valamint az alkalmazottak.” (*Gábos* [2000].)

<sup>5</sup> A szerzők ezt részben azzal magyarázzák, hogy a jövedelemeloszlásra gyakorolt hatások vizsgálatakor a korábbi tanulmányok – egyértelmű elméleti következtetések hiányában – sok esetben feltételezésekre hagykoztak a minimálbér foglalkoztatási hatásaival kapcsolatban, például úgy, hogy más tanulmányokból vett állásvesztési rátákkal számoltak a hatások vizsgálatakor.

Ugyanakkor egyes családok esetében csökkent a keresők száma, és emiatt emelkedett az elszegényedés valószínűsége. Ez a két hatás aggregált szinten nagyjából kiegyenlíti egymást, így a szerzők azt a következtetést vonják le, hogy a minimálbér inkább a szegények közötti jövedelemelosztást befolyásoló eszköz, mintsem egy, a gazdagoktól a szegények felé való jövedelemátcsoportosítást megvalósító intézkedés.

Hosszabb távú hatásokat vizsgálva azonban kitűnik, hogy a munkaerőpiac számos módon – a bérszint, az alkalmazottak számának és munkaidejének módosításával, a munkaerő összetételének változtatásával stb. – alkalmazkodik a minimálbér növekedéséhez, és ennek következtében két-három év után már negatív az emelés jövedelemre gyakorolt hatása. Továbbá a minimálbér-emelés (negatív) foglalkoztatási hatásai leginkább az alacsony jövedelműek körében koncentrálódnak, ami szintén alássa azt az állítást, hogy az emelés javítja e csoport jövedelmi helyzetét. Az *Addison–Blackburn* [1998] tanulmányával ellentétes eredményeket *Neumark–Wascher* [1997] azzal magyarázza,<sup>6</sup> hogy az ő modelljük a minimálbér hatásait részletesebben vizsgálja (több kontrollváltozó, háztartási adatok használata a szövetségi állami szintű adatok helyett, a megélhetési költségek figyelembevétele, a minimálbérnek a teljes jövedelemeloszlásra gyakorolt hatása), így nemcsak a minimálbér szegénységre gyakorolt *nettó* hatását tudják számszerűsíteni, hanem a szegénységbe be-, illetve kilépők *teljes* számát.

A hosszú távú hatásokat vizsgálva, *Neumark–Nizalova* [2004] arra hívja fel a figyelmet, hogy a minimálbér általában a legfiatalabbak foglalkoztatására van negatív hatással, és ennek – a kevesebb munkapiaci tapasztalat és a csökkent munkavállalási kedv miatt – komoly hosszú távú hatása lehet. A szerzők úgy vélik, hogy akik fiatalabb korban magas minimálbérű munkaerőpiacon keresnek állást, azok kisebb valószínűséggel tanulnak tovább, illetve mivel a magas minimálbér megnöveli a munkanélküliség hosszát és gyakoriságát, ezért nagyobb valószínűséggel vesznek részt illegális tevékenységekben is. A szerzők megjegyzik, hogy fordított összefüggés sem zárható ki, ha a munkapiacról kiszoruló fiatalok inkább tanulmányaik folytatása mellett döntenek. Olyan mutatókat alkottak, amelyek azt mérik, hogy az egyesült államokbeli fiatalok (16–29 évesek) utóbbi 30 évbeli kohorszaira milyen hosszán és mennyire magas (a szövetségi minimálbérhez képest) tagállami minimálbér volt érvényes, és azt becsülik, hogy ez hogyan befolyásolja későbbi foglalkoztatottságukat (a ledolgozott munkaórák számát) és bérüket. Azt találták, hogy miközben a tizenévesek bérét a viszonylag magas minimálbér növeli, addig a 25–29 éveseket csökkenti. A 25–29 évesek a magas minimálbért bevezető államokban összességében 3 százalékkal kevesebbet kerestek a munkavállalók. A fiatalokra érvényes minimálbér és foglalkoztatás között viszont nem találtak szignifikáns kapcsolatot.

Az angol munkaerőpiacot vizsgálva *Manning–Dickens* [2002] egyszerűbb feltevések alapján<sup>7</sup> számos új következtetésre jutott. Úgy tűnik, hogy az elmúlt években az Egyesült Királyságban némiképpen erősödött az alacsony munkajövedelem és a szegénység közötti összefüggés, így a minimálbér talán nagyobb szerepet játszhat a szegénység csökkentésében. Ugyanakkor a minimálbér hatása a jövedelemeloszlás további részére bizonytalan. A szerzőpáros azt találta továbbá, hogy a minimálbér bevezetése az átlagkereset nemek közti különbségét mintegy 0,3-0,4 százalékkal csökkentette.

A latin-amerikai országokat vizsgálva, *Maloney–Mendez* [2003] arra a következtetésre jut, hogy a bérminimum emelésének jelentős hatása van még a minimálbérnél jóval na-

<sup>6</sup> *Neumark–Wascher* [1997] az *Addison–Blackburn* [1998] egy korábbi változatára hivatkozik (*Addison–Blackburn* [1996]), amelynek eredményei megegyeznek az 1998-as tanulmányával.

<sup>7</sup> Az Egyesült Királyságban a minimálbér az óráberekre van meghatározva. Az órábérre vonatkozó pontos adatok azonban a dolgozók 40 százaléka esetében nem állnak rendelkezésre. A szerzők személyes jellemzők segítségével, mérési hiba jelenlétét feltételezve becsülték meg a minimálbér-emelés által érintettek számát.

gyobb jövedelemmel rendelkezőkre is – a hatások jelentősebbek, mint amit *Neumark–Wascher* [1997] talált az Egyesült Államokban. Vagyis ezekben az országokban a minimálbér emelése az egész jövedelemelosztást is jobban érinti. Ezt a szerzők a latin-amerikai munkaerőpiacokat jellemző jóval nagyobb fokú merevséggel magyarázzák.

*Saget* [2001] az ILO adatbázisán a fejlődő országok körében vizsgálta a minimálbér szegénységre gyakorolt hatásait. Különböző szegénységi küszöbök (például a nemzeti szegénységi küszöb vagy a napi 1, illetve 2 dollárból élők száma) alapján definiált csoportok esetében a szerző azt találta, hogy a minimálbérnek szignifikáns hatása van a szegénységi küszöb alatt élők számának csökkentésében, még abban az esetben is, ha kiszűri az átlagbér-növekedés hatását. Mivel a szerző eredményei keresztmetszeti becslésből származnak, azok az országok egymás közti különbségeit mutatják, nem pedig a minimálbér emelésének hatását. Ez összhangban áll az *OECD* [1997] és [1998] tanulmányok eredményével, amelyek szerint a magas minimálbér általában alacsony szegénységi rátával jár együtt. Ez azonban a társadalom általános állapotát tükrözi – vagyis a kisebb egyenlőtlenség már az intézményi megállapodásokba be van ágyazva –, és nem feltétlenül jelenti azt, hogy a minimálbér emelése csökkentené a szegénységet.

A nemzetközi tapasztalatok alapján tehát nem állítható, hogy a minimálbér emelése egyértelműen csökkentené a szegénységet. Inkább arról van szó, hogy a minimálbér-emelés bizonyos csoportok helyzetét javítja (elsősorban az állásukat megtartókat), az állásukat elvesztőket pedig rontja. Több tanulmány eredményei alapján a kettő hatása nagyjából kiegyenlíti egymást.

### *Magyar tapasztalatok*<sup>8</sup>

A Magyarországon a 2001–2002 során végrehajtott nagymértékű (25 500 forintról 40 000, majd 50 000 forintra) minimálbér-emelés következményeit számos tanulmány vizsgálja. Az első, leíró statisztikán alapuló elemzések arra kerestek választ, hogy a munkavállalók milyen körében lesz szükség a bérek kiigazítására (*Popper* [2002]). *Palócz–Tóth* [2003] szerint a kötelező minimálbér leginkább a szolgáltatásokban, valamint a kisebb létszámot foglalkoztató vállalkozásoknál kényszerítette ki a béremelést.

*Kertesi–Köllő* [2002] a 300 főnél többet foglalkoztató vállalkozások 1992 és 1999 közötti tőke- és munkaráfordításainak vizsgálata alapján komoly mértékű foglalkoztatás-csökkenést jelzett előre a minimálbér-emelések hatásaként.

Az emelés mikroszintű adatokon alapuló utólagos hatásvizsgálatai a foglalkoztatási és a költségvetési hatásokra koncentráltak: *Kertesi–Köllő* [2004] az előbbi, *Halpern és szerzőtársai* [2004] pedig az utóbbi kérdést vizsgálja részletesen. *Kertesi–Köllő* [2004] csak a minimálbér-emelés 2001. évi hullámának hatásait elemzi, elsősorban a kisvállalati szektoron és a foglalkoztatottak állásvesztési, illetve a munkanélküliek elhelyezkedési esélyein keresztül. A tanulmány fő megállapítása, hogy a minimálbér-emelés a foglalkoztatási lehetőségek jelentős csökkenésével járt a kisvállalati szektorban, főként a minimálbér átlagbérré kifejtett tovagyűrűző hatása révén. A munkáltatók ugyanis a bérkülönbségek fenntartása érdekében nemcsak a korábban az új minimálbér alatt keresők bérét emelték meg a minimálbér szintjére, hanem az a fölött keresők bérét is. *Halpern és szerzőtársai* [2004] a makroszintű kölcsönhatásokat is figyelembe vevő modellszámításai szerint a 2001–2002. évi nagymértékű emelések miatt a foglalkoztatás összesen 1,3–2,3 százalé-

<sup>8</sup> A témával foglalkozó cikkek részletesebb ismertetése megtalálható *Benedek és szerzőtársai* [2006] tanulmányában.

ponttal lett alacsonyabb ahhoz képest, mintha a minimálbér csak az inflációval növekedett volna. Ez a csökkenés csak a szakképzetlenekeket érintette, és erre a körre számítva a veszteség már 2–4 százalékpont. Az emelés hatására a kormányzati bevételek érdemben nem változtak, miközben a kiadások kismértékben nőttek.

Kereseti és fogyasztási adatok felhasználásával a minimálbér-emelés adóelkerülésre gyakorolt hatását vizsgálta *Tonin* [2007]. Kiinduló feltevése szerint (*Tonin* [2006] alapján), ha az adóhatóság nem képes az adóbevallások tökéletes ellenőrzésére (vagyis lehetőség van adóelkerülésre), akkor minden cég valós jövedelmének csak egy bizonyos hányadát vallja be. A szerző elméleti modelljéből két következtetést emel ki. *Egyrészt* azoknak az alkalmazottaknak jövedelme, akiknek bére az első időszakban a régi és az új minimálbér között volt, csökken függetlenül attól, hogy az emelés után bevallott keresetük az új minimálbérenek megfelelő szintre emelkedik, vagy a továbbiakban teljes egészében eltitkolják azt.<sup>9</sup> *Másrészt* azoknak az alkalmazottaknak az esetében, akiknek a keresete az új minimálbérenek megfelelő szintre emelkedett, annál nagyobb a többletadó- és -járulékteher, így a jövedelemcsökkenés is, minél távolabb volt korábbi bérük az új minimálbér szintjétől. A KSH háztartási költségvetési felvételének kétéves panelbe kapcsolt adatai megerősítik a modell következtetéseit: azoknak az alkalmazottaknak az esetében, akiknek a főmunkahelyi keresete 1999–2000-ben a régi és az új minimálbér között volt, és 2000–2001-ben az emelésnek megfelelő szintre emelkedett, fogyasztási kiadásaik csökkenése volt megfigyelhető, vagyis e dolgozók valós jövedelme vélhetően csökkent.

### *A minimálbér-emelés hatása a jövedelemeloszlásra*

A tanulmányban azt vizsgáljuk, hogy a minimálbér-emelés valóban a szegény családokat, egyéneket érintette-e, és megállapítható-e, hogy az emelés csökkentette a szegénységet. Három kérdéssel foglalkozunk részletesen.

*Először* azt vizsgáljuk meg, hogy hol helyezkednek el a jövedelemeloszlásban és milyen jellemzőkben térnek el az aktív, illetve a 15–59 év közötti népességtől azok a foglalkoztatottak, akiket a 2001. évi minimálbér-emelés érintett, hiszen a minimálbér akkor tekinthető hatékony szociálpolitikai eszköznek, ha a szegények jövedelmét növeli első-sorban, nem pedig a gazdagabbakét.

*Másodszor*, fogyasztási adatok felhasználásával megkíséreljük azonosítani azokat, akik valószínűleg szürkén foglalkoztatottak. A szürkén foglalkoztatottak azonosítása két okból is fontos: egyfelől, a ténylegesnél szegényebbnek mutatja őket a statisztika, és így a ténylegesnél jobbnak láthatjuk a minimálbér-emelés célzottságát. Másfelől, a szürkén foglalkoztatottak tényleges bére és így termelékenysége is magasabb, mint az „igazi minimálbéreseké”, így kevésbé vannak kitéve a munkanélküliség veszélyének olyan esetben, amikor a minimálbér növekedése miatt csökken a munkaerő iránti kereslet. A vizsgálathoz a KSH önbevalláson alapuló lakossági felméréséből származó jövedelemadatokat használtunk. Ebben az adatforrásban szerepelhetnek olyanok, akik a feketén kapott bérjövödelmüket nem vallják be, csak a hivatalosan kapott minimálbért.

*Végül*, a háztartások 2000. és 2001. évi jövedelmei alapján megvizsgáljuk, hogy a minimálbért keresők jövedelmi helyzete hogyan változott saját korábbi jövedelmükhöz, illetve más társadalmi csoportokéhoz képest. A béremelés célzottságát és a jövedelmek változását az „igazi” minimálbéresek csoportjában vizsgáljuk, kizárva azokat az egyéneket, akik esetében a fogyasztási adatok a szürkefoglalkoztatásból származó jövedelemre utaltak.

<sup>9</sup> A jövedelemcsökkenés az új minimálbért bevallók esetében a megnövekedett adó- és járulékteherkekből, a jövedelmüket teljesen eltitkolóknál pedig az ellenőrzés esetén az adóhatóság által kirótt bírságból adódik.

## Adatok

Az elemzéshez a KSH háztartási költségvetési felvételéből Kapitány Zsuzsa és Molnár György által előállított rotációs panel 2000–2001. évi összekapcsolt adatállományát használtuk (részletes leírását lásd *Kapitány–Molnár* [2001]). A háztartási költségvetési felvétel adatfelvétele önkéntes bevalláson alapul, ezért a felvételben való közreműködés megtagadása, illetve a jövedelmek eltitkolása miatt a minta a valóságosnál kevesebb magas jövedelmű és több alacsonyabb jövedelmű háztartást tartalmaz. Emiatt a valóságosnál kisebbnek mutatja a jövedelem és fogyasztás átlagos adatait, és lényegesen kisebbnek mutatja a jövedelmi és fogyasztási különbségeket (*KSH* [1997] 23–24. o.). Az állományok összekapcsolása miatt az eredeti minta fele elvész, de a jövedelemeloszlás szempontjából ez nem okozott jelentős torzítást az eredeti mintához képest (lásd később a 2. táblázatot).<sup>10</sup> Ugyanakkor a háztartási költségvetési felvétel súlyozatlan mintájára jellemző az aktív foglalkoztatottak, a felsőfokú végzettségűek és a budapestiek alulreprezentáltsága (*Kapitány–Molnár* [2001]). Mivel az elemzés során – ha ezt külön nem jelezzük – súlyozatlan adatokat használunk, a fent említett problémák figyelmet érdemelnek.

*Kik érintettek a minimálbér-emelésben?*

A minimálbér 2000-ben 25 500, 2001-ben 40 000 forint volt. Az elemzés során a minimálbér-emelés által érintettnek tekintettük azokat az alkalmazottakat, akiknek a 2000. évi mintában havi főmunkahelyi keresete 25 és 42 ezer forint között volt. A vállalkozókat kizártuk, mivel esetükben a minimálbér egyszerre költség és jövedelem, így az emelés hatása is másként jelentkezik. A jövedelemváltozás vizsgálatok azokat az egyéneket is kizártuk a mintából, akiknél az egyéni jövedelmek és a háztartás összetételének változásával nem magyarázható jelentős eltérés volt a háztartás 2000. és 2001. évi jövedelme között. A gyanús jövedelemváltozásokat<sup>11</sup> kiszűrve, a vizsgált mintában 833 főt alkalmaztak minimálbéren 2000-ben (*1. táblázat*).

*1. táblázat*

Megfigyelt esetszámok a háztartási költségvetési felvétel 2000. évi adatállományában (fő)

Megnevezés	Teljes	Összekapcsolt (2000–2001)
	háztartási költségvetési felvétel	
Foglalkoztatott	8222	3805
Minimálbéren alkalmazott	1776*	862
„Igazi” minimálbéren alkalmazott**	–	833

\* A háztartási költségvetési felvétel mintasúlyaival számolva, a teljes népességre vetítve ez mintegy 700 ezer embert jelent.

\*\* Kiszűrve a vállalkozókat és a gyanús jövedelemváltozásokat. Ez utóbbihoz olyan adatok szükségesek, amelyek csak az összekapcsolt adatállományban állnak rendelkezésre.

*Forrás:* KSH 2000. és 2001. évi háztartási költségvetési felvétele.

<sup>10</sup> A  $\chi^2$ -próba alapján az összekapcsolt adatállomány jövedelmi kvintilisek közti mintabeli megoszlása egyezőnek tekinthető a 2000. évi adatállományéval ( $p = 0,974$ ).

<sup>11</sup> Arról, hogy mit tekintettünk gyanús jövedelemváltozásnak, lásd részletesebben a Valóban minimálbért keresnek a minimálbéresek? című alfejezetet.

## 2. táblázat

A minimálbéren alkalmazottak relatív jövedelmi helyzete a háztartás egy főre jutó ekvivalens jövedelme szerint, 2000

Jövedelmi ötödök	Háztartási költségvetési felvétel		Összekapcsolt háztartási költségvetési felvétel	
	mintaelemszám (fő)	arány (százalék)	mintaelemszám (fő)	arány (százalék)
Alsó ötöd	320	18,0	157	18,2
2. ötöd	462	26,0	226	26,2
3. ötöd	369	20,8	184	21,3
4. ötöd	363	20,4	174	20,2
Felső ötöd	262	14,8	121	14,0
Összesen	1776	100,0	862	100,0

*Forrás:* saját számítás a KSH 2000. és 2001. évi háztartási költségvetési felvétele alapján.

## 3. táblázat

A minimálbéren alkalmazottak főbb jellemzői más munkavállalói csoportokkal összehasonlítva, 2000

Megnevezés	Munkanélküli	Nem minimálbéren foglalkoztatott	Minimálbéren alkalmazott*	Jó jövedelmi helyzetű minimálbéres**
Férfiak (százalék)	56,9	56,4	41,7	38,6
Legalább középfokú végzettségű (százalék)	22,3	47,5	24,8	32,3
Nem háztartásfő (százalék)	55,8	41,3	59,5	67,0
Ebből***				
– feleség, élettárs (százalék)	54,9	74,0	64,9	60,7
– gyermek (százalék)	37,3	21,0	30,8	35,1
Háztartás létszáma (fő)	3,6	3,3	3,4	3,2
Átlagos életkor (év)	36,8	41,1	38,2	38,5
Elemszám (fő)	548	3036	833	285
Teljes mintán belüli arány (százalék)	4,6	25,3	6,9	2,4

\* Kiszűrve a gyanús jövedelemváltozásokat.

\*\* A felső két jövedelmi ötödben elhelyezkedő minimálbéreseket, kiszűrve a gyanús jövedelemváltozásokat.

\*\*\* Lehet még egyéb rokon vagy nem rokon.

*Forrás:* saját számítás a KSH 2000. és 2001. évi háztartási költségvetési felvétele alapján.

A 2. táblázat alapján látható, hogy az emelés során érintettek többsége nem a jövedelemeloszlás alsó szélén található. A minimálbéren alkalmazottak többsége olyan háztartásban él, ahol az egy főre jutó ekvivalens jövedelem<sup>12</sup> viszonylag magas.

<sup>12</sup> Az OECD által használt ekvivalens módon számított egy főre (azaz egy fogyasztási egységre) jutó jövedelem figyelembe veszi, hogy a megélhetési költségek nem egyenesen arányosak a háztartás létszámával: az ekvivalens létszámokat a háztartáslétszám 0,73-dik hatványra emelésével kapjuk meg.

Az emelésben érintettek főbb jellemzőit vizsgálva, megállapíthatjuk, hogy a minimálbéren alkalmazottak jellemzően nem családfenntartók, többségük második vagy harmadik kereső a családban (3. táblázat).

A minimálbér-emelés során érintettek harmada a szociálpolitika által nem célzott magas jövedelmű (felső két ötöd) háztartásokban él. Többségük (67 százalék) nem háztartásfő,<sup>13</sup> hanem házastárs, élettárs vagy gyermek. Iskolai végzettségük jellemzően magasabb, a legalább középiskolai végzettséggel rendelkezők aránya közel 8 százalékponttal magasabb, mint a minimálbéren alkalmazottak teljes körében. A háztartás létszámát vizsgálva pedig azt találjuk, hogy jellemzően kisebb, 2-3 fős háztartásban élnek.

Az egyszerű mintaátlagok elfedik az összetételhatásokat, ezért logit regresszióval is megvizsgáltuk a minimálbéren alkalmazottak tulajdonságait. *Először* is azt vizsgáltuk, hogy milyenek a minimálbéren alkalmazottak személyes jellemzői, miben különböznek a többi aktív személyétől. Ez esetben a nem, a kor és az iskolai végzettség változókkal a

#### 4. táblázat

A minimálbéren alkalmazottak (függő változó) jellemzői az aktív népességhez viszonyítva, 2000

	Átlagos parciális hatás	p-érték
Dél-Alföld	0,039	0,121
Dél-Dunántúl	0,110**	0,000
Észak-Alföld	0,046*	0,066
Észak-Magyarország	0,057**	0,032
Közép-Magyarország	-0,017	0,463
Nyugat-Magyarország	0,009	0,723
Szakiskolai végzettség	0,007	0,668
Középfokú végzettség	-0,008	0,663
Felsőfokú végzettség	-0,126**	0,000
Férfi	-0,140**	0,000
Szakt munkás	0,175**	0,000
Betanított munkás	0,169**	0,000
Segéd munkás	0,326**	0,000
Kor	-0,009**	0,004
Kor <sup>2</sup>	0,0001*	0,064
Minta elemszám	4104	
Pszudó R <sup>2</sup>	0,1118	

*Megjegyzés:* logit regresszió robusztus standard hibákkal. A regressziót az aktív népesség körén futtattuk (a gyanús jövedelemváltozások kiszűrésével).

A viszonyítási alap a nem fizikai munkakör, Közép-Dunántúl, illetve az általános iskolai végzettség volt.

\*\* 5 százalékon szignifikáns, \* 10 százalékon szignifikáns változó.

*Forrás:* saját számítás a KSH 2000. háztartási költségvetési felvétele alapján.

<sup>13</sup> A háztartási költségvetési felvétel háztartásfőnek tekinti egycsaládos háztartás esetén a férjet vagy a férfi élettársat. Ha egy szülő eltartott gyermek(ek)kel alkot egy háztartást, akkor a szülő a háztartásfő. Többcsaládos háztartások esetében az egycsaládosoknál leírt családfők közül az aktivitás (aki dolgozik), a nem (férfi) és a kor (idősebb) a kiválasztás sorrendje. Ugyanez a sorrend a családok nem képző háztartások esetén is (KSH [1997] 64. o.).



## 5. táblázat

A minimálbéren alkalmazottak (függő változó) jellemzői az aktív népességhez viszonyítva, 2000

Megnevezés	Átlagos	<i>p</i> -érték	Átlagos	<i>p</i> -érték
	parciális hatás		parciális hatás	
	férfiak		nők	
Dél-Alföld	0,083**	0,030	0,001	0,987
Dél-Dunántúl	0,144**	0,002	0,086**	0,044
Észak-Alföld	0,081**	0,032	0,020	0,574
Észak-Magyarország	0,094**	0,022	0,031	0,409
Közép-Magyarország	0,003	0,918	-0,030	0,374
Nyugat-Magyarország	-0,006	0,861	0,022	0,564
Szakiskolai végzettség	0,028	0,169	-0,025	0,323
Középfokú végzettség	-0,016	0,537	-0,017	0,557
Felsőfokú végzettség	0,022	0,652	-0,222**	0,000
Szaktanácsos	0,182**	0,000	0,208**	0,000
Betanított munkás	0,232**	0,000	0,147**	0,000
Segédmunkás	0,364**	0,000	0,332**	0,000
Kor	-0,004	0,401	-0,008*	0,058
Kor <sup>2</sup>	0,00003	0,540	0,00005	0,350
Eltartottak <sup>+</sup> száma	0,018	0,156	-0,015	0,310
Háztartásfő	-0,056**	0,026	-0,012	0,630
Mintaelemszám	2197		1907	
Pszéudó <i>R</i> <sup>2</sup>	0,0889		0,1274	

<sup>+</sup> Saját jövedelemmel nem rendelkező (iskolába nem járó gyermek, tanuló, háztartásbeli, nem kíván dolgozni) személy.

*Megjegyzés:* logit regresszió robusztus standard hibákkal. A regressziót az aktív népesség körén futtattuk. A minimálbéren foglalkoztatottak köréből kiszűrve a vállalkozókat és a gyanús jövedelemváltozásokat. A viszonyítási alap ugyanaz, mint a 4. táblázatban.

\*\* 5 százalékon szignifikáns, \* 10 százalékon szignifikáns változó.

*Forrás:* saját számítás a KSH 2000. évi háztartási költségvetési felvétele alapján.

termelékenységet, a régióváltozókkal pedig a lakóhelyi álláslehetőségeket közelítettük. Azt találtuk, hogy az aktív népességhez képest a minimálbéren alkalmazottak között nagyobb valószínűséggel található magas munkanélküliségű régióban élők, fiatalabbak,<sup>14</sup> fizikai munkát végezők, illetve nők, és kisebb arányban felsőfokú végzettségűek (4. táblázat), vagyis a minimálbér szorosan összefügg a termelékenységgel.

*Másodszor,* azt vizsgáltuk, hogy a háztartásban betöltött szerep alapján indokolt lehet-e a minimálbéren keresetű támogatás. Szociálpolitikai szempontból ugyanis a minimálbér akkor hatékony, ha a családfenntartást támogatja.<sup>15</sup> Ezért a regresszióban – a korábbiak mellett – szerepeltettük az eltartandók számát, a családban elfoglalt helyet pedig a háztartásfői státusz és a kor változóval közelítjük. Nemenként külön vizsgáltuk a kérdést, feltételezve, hogy a férfiak és nők esetében más lehet a háztartásban végzett munka értéke. Az aktív, illetve a 15–59 éves népességhez viszonyítva is megbecsültük, hogy a háztartásban betöltött szerep hogyan függ össze a minimálbéres állással. A két regresszió

<sup>14</sup> A kor hatása 58 év esetén a legkisebb.

<sup>15</sup> Ezt a szempontot tartja szem előtt a görög szabályozás: a házas férfi ugyanis magasabb minimálbérré jogosult.

tehát két különböző valószínűséget mér: az 5. táblázat azt mutatja, hogy a minimálbéren alkalmazottak milyen jellemzőkben különböznek az aktívak csoportjától, a 6. táblázatban pedig a minimálbéreseket a munkaképes korú népességhez viszonyítjuk.

Az aktív népességgel való összehasonlításban (5. táblázat) azt látjuk, hogy férfiak esetében, ha valaki háztartásfő, akkor kisebb valószínűséggel tartozik a minimálbéren alkalmazottak közé. Nem befolyásolja viszont a csoportba tartozás valószínűségét az eltartottak száma. A nők esetében a fiatalabbak közt gyakoribb a minimálbéren való foglalkoztatás.

Az aktív korú (19–59 éves) népesség esetében (6. táblázat) az eltartottak helyett vélhetően inkább a gyermek száma határozza meg a munkavállalásról való döntést, ezért a regresszióban ezt szerepeltettük. Elhagytuk a korváltozót, hatása nem volt szignifikáns sem a férfiak, sem a nők esetében. A férfiak esetében újra azt találtuk, hogy a háztartásfői státus kisebb valószínűséggel jár együtt a minimálbéren való alkalmazással, habár a hatás nagysága valamivel alacsonyabb volt az előzőekben talátnál. A nők esetében a gyerekek számának növekedésével csökken a minimálbéren alkalmazás valószínűsége, nincs viszont szignifikáns hatása sem a háztartás létszámának, sem a háztartásfői státusnak.

Összefoglalva tehát megállapítható, hogy a minimálbéren alkalmazottak a többi foglalkoztatotthoz képest alacsonyabb iskolai végzettségűek, közöttük a nők többségben van-

#### 6. táblázat

A minimálbéren alkalmazottak (függő változó) jellemzői  
a 19–59 korú népességhez viszonyítva, 2000

Megnevezés	Átlagos	<i>p</i> -érték	Átlagos	<i>p</i> -érték
	parciális hatás		parciális hatás	
	férfiak		nők	
Dél-Alföld	0,061*	0,056	-0,034*	0,093
Dél-Dunántúl	0,101**	0,010	0,020	0,432
Észak-Alföld	0,062**	0,048	-0,021	0,320
Észak-Magyarország	0,065*	0,052	-0,006	0,796
Közép-Magyarország	0,008	0,764	-0,032	0,119
Nyugat-Magyarország	0,000	0,998	0,011	0,667
Szakiskolai végzettség	0,041**	0,013	0,069**	0,000
Középfokú végzettség	0,000	0,993	0,084**	0,000
Felsőfokú végzettség	0,058	0,260	-0,089**	0,000
Szakt munkás	0,190**	0,000	0,184**	0,000
Betanított munkás	0,257**	0,000	0,149**	0,000
Segéd munkás	0,356**	0,000	0,312**	0,000
A háztartás létszáma	0,007	0,294	0,011	0,117
A gyerekek száma <sup>+</sup>	0,001	0,764	-0,011**	0,004
Háztartásfő	-0,051**	0,006	-0,014	0,380
Mintaelemszám		2736		3299
Pszedó <i>R</i> <sup>2</sup>		0,0844		0,0854

<sup>+</sup> A háztartásban lévő 19 év alatti eltartottak.

*Megjegyzés:* logit regresszió robusztus standard hibákkal. A regressziót a 19–59 év közötti népesség körén futtattuk. A minimálbéren foglalkoztatottak köréből kiszűrve a vállalkozókat és a gyanús jövedelem-változásokat. A viszonyítási alap ugyanaz, mint a 4. táblázatban.

\*\* 5 százalékon szignifikáns, \* 10 százalékon szignifikáns változó.

*Forrás:* saját számítás a KSH 2000. évi háztartási költségvetési felvétele alapján.

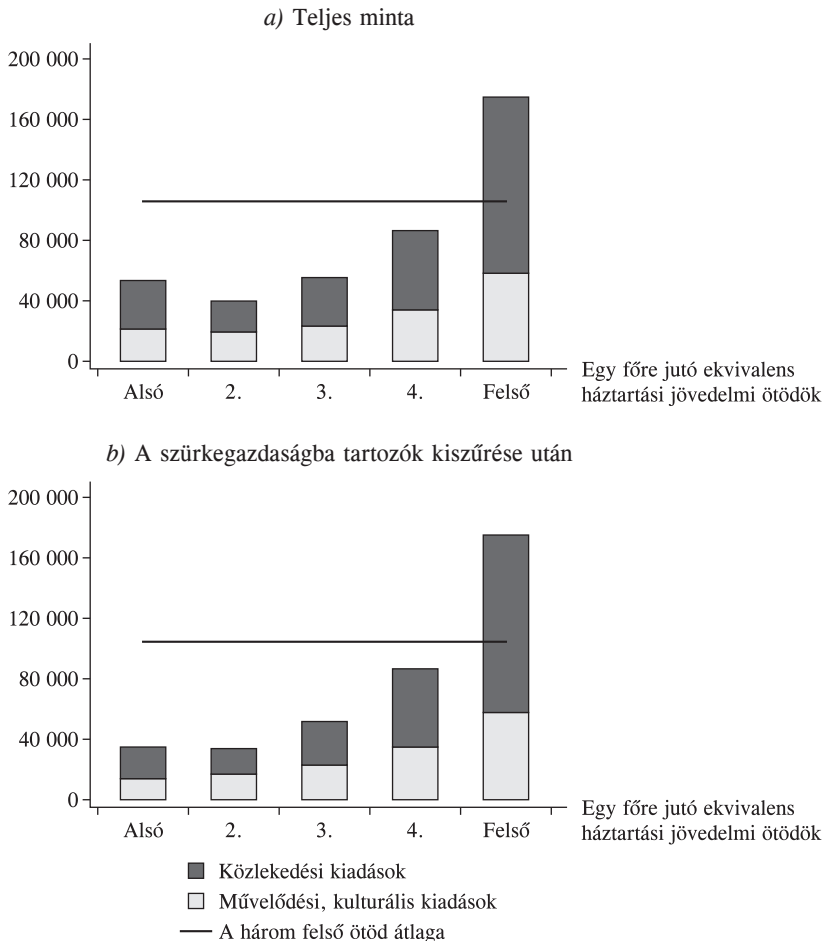
nak, és jellemzően a magasabb munkanélküliségű régióban élnek. A minimálbéren alkalmazott férfiak jellemzően nagyobb létszámú háztartásban élnek. Munkavállalási esélyeiket tekintve, az átlagnál rosszabb helyzetben vannak a minimálbéresek, de többségük nem családfenntartó, és olyan háztartásban él, ahol más kereső is van.

### Valóban minimálbért keresnek a minimálbéresek?

Empirikus vizsgálatok (például *Semjén–Tóth* [2004]) megerősítik, hogy a hivatalosan minimálbéren foglalkoztatottak egy része szürkén kapja bére egy részét. A KSH háztartási költségvetési felvételének adataiban úgy próbáltuk kiválasztani a szürkén foglalkoztatott (nem valódi) minimálbéresek, hogy összehasonlítottuk a háztartás jövedelmét és a kiadások mértékét, illetve megvizsgáltuk a kiadások szerkezetét. Ez az eljárás felvet

#### 1. ábra

A közlekedési, illetve a művelődési és kulturális kiadások megoszlása a háztartási jövedelem alapján



Forrás: saját számítás a KSH 2000. és 2001. évi háztartási költségvetési felvétele alapján.

két problémát. Az *egyik* az, hogy mivel az adataink önbevallásból származnak, ezért lehetséges, hogy a szürkegazdaságban dolgozók megtagadják a válaszolást, illetve pontatlanabb válaszokat adnak. A *másik* probléma abból származik, hogy a válaszadók szürkejövedelmüket is bevallhatják, vagyis a felvétel legálisnak tüntetheti fel az eltitkolt jövedelmek egy részét is. Bár ezek torzíthatják az eredményeinket (véltetően alulbecsüljük a szürkegazdaságba tartozó egyének és háztartások számát), azonban e tanulmány keretében nincs mód ezt ellenőrizni.

Első lépésként azokat tekintettük a szürkegazdaságba tartozónak, akik a háztartás kiadásai alapján mindkét évben legalább két kvintilissel magasabb jövedelmi csoportba tartoztak, mint a jövedelmeik alapján.<sup>16</sup> Ezt tovább árnyaltuk a kiadási szerkezet vizsgálatával. Feltételeztük, hogy a szürkén foglalkoztatott minimálbérek kiadásainak szerkezete a tényleges jövedelmi helyzetüknek megfelelő kiadási szerkezetre hasonlít. A főbb kiadási kategóriákat vizsgálva, a felső kvintilisekben nagyságát, és arányát tekintve is nagyobb a közlekedésre, illetve a művelődési és kulturális kiadásokra fordított összeg (*1. ábra*). Az *ábra b)* részén látható, hogy a művelődési-kulturális kiadások közel egyenletes módon növekednek a jövedelemmel, míg a közlekedési kiadások nem. Ezt az magyarázza, hogy a nagyobb létszámú háztartások (különösen a sokgyermekes családok) az alsó kvintilisben találhatók.

#### 7. táblázat

A szürkegazdaságban való részvétel (függő változó) valószínűsége (2000)

Változók	Átlagos parciális hatás	p-érték
Férfi	-0,004	0,565
Dél-Alföld	0,001	0,869
Dél-Dunántúl	0,020*	0,095
Észak-Alföld	0,002	0,795
Észak-Magyarország	0,005	0,490
Közép-Magyarország	0,023*	0,034
Nyugat-Magyarország	0,017	0,103
Szakiskolai végzettség	0,018**	0,021
Középfokú végzettség	0,015*	0,054
Felsőfokú végzettség	0,018*	0,064
Minimálbéren alkalmazott	-0,004	0,665
Vállalkozó	0,094**	0,000
Kor	0,007**	0,016
Kor <sup>2</sup>	-0,0001**	0,010
Mintaelemszám	4353	
Pszedó R <sup>2</sup>	0,0499	

*Megjegyzés:* logit regresszió robusztus standard hibákkal. A regressziót az aktív népesség körén futtattuk. A viszonyítási alap ugyanaz, mint a *4. táblázatban*.

\*\* 5 százalékon szignifikáns, \* 10 százalékon szignifikáns változó.

*Forrás:* saját számítás a KSH 2000. évi háztartási költségvetési felvétele alapján.

<sup>16</sup> A háztartási költségvetési felvételbeli jövedelemadatok bizonytalansága miatt döntöttünk a kvintiliskülönbségek használata mellett (*Kapitány-Molnár* [2001] e célra deciliskülönbségeket használ). A módszer hátránya – robusztussága ellenére – az, hogy különböző mértékű (a 21. és 41. percentilis közötti) változások kerülhetnek egy megítélés alá.

Kisebb összegű ugyan, de a jövedelmi helyzettel szorosan összefügg az egy főre jutó étermi kiadások nagysága is. Azokat tehát, akik jövedelmük alapján a két alsó ötödbe tartoztak, ám közlekedési, művelődési-kulturális kiadásai (mind abszolút értékben, mind arányban) meghaladták a három felső ötöd átlagát, szintén a szürkegazdaságba tartozók közé soroltuk. Ugyanígy jártunk el az étermi kiadások esetében.

E szempontok alapján szürkegazdasággal kapcsolatban lévők közé soroltuk a háztartások közel 6 százalékát. Az aktív személyek csoportján belül 5,5 százalék minősült szürkegazdaságba tartozónak, a minimálbéren alkalmazottak között pedig 4,1 százalék.<sup>17</sup>

Az általunk alkalmazott módszer egy *kísérlet* a szürkén foglalkoztatottak azonosítására, az említett problémák miatt eltérés lehet más szerzők eredményeitől. Számításaink alapján mégis úgy tűnik, hogy *az esetek többségében* a minimálbéren alkalmazottak *nem* adóelkerülési okból vannak minimálbéren bejelentve, hanem ténylegesen ekkora a keresetük.

Ezt erősíti meg a többváltozós becslés eredménye is (7. táblázat). Az aktív népességen belül a szürkegazdaságba tartozók inkább a közép-magyarországi régióból kerülnek ki, és iskolázottabbak.<sup>18</sup> A minimálbéren való alkalmazás ugyanakkor nem növeli annak valószínűségét, hogy az adott személy (az itt használt értelemben) a szürkegazdaságba tartozzon.

#### *A nyertesek és a vesztesek*

A minimálbér-emelés veszteseit és nyertesait úgy határoztuk meg, hogy az egyének relatív, illetve forintban mért jövedelmi helyzetének változása alapján három csoportba osztottuk az érintetteket: 1. azok, akiknek a jövedelmi helyzete jelentősen javult; 2. akiké jelentősen romlott és 3. akiké nem változott nagyon lényegesen. A csoportok elkülönítésekor kétféle eljárást alkalmaztunk. Jelentősen romlott azon egyének jövedelmi helyzete, akiknek egy főre jutó (ekvivalens) háztartási reáljövedelme legalább 10 százalékkal esett vissza, vagy relatív jövedelmi helyzetük legalább egy kvintilissel romlott. Jelentősen javult azon személyek jövedelmi helyzete, akik egy főre jutó háztartási reáljövedelme legalább 15 százalékkal emelkedett, vagy kvintilisbesorolásuk legalább eggyel nőtt. A kvintilisbesorolások változása esetén csak a 12 percentiliséknél nagyobb változásokat vettük figyelembe. A relatív és abszolút helyzet változása szerinti csoportosítás főbb jellemzőit mutatja a minimálbéren alkalmazottak esetében a 8. táblázat.

Mindkét csoportosításnak vannak előnyei és hátrányai. A relatív jövedelemváltozás bizonytalan jövedelemadatok esetén pontosabb, hiszen csak az egyének egymáshoz viszonyított helyzetét veszi alapul. Ugyanakkor e csoportosítás alapján – a forintban mért jövedelem változásától függetlenül – *nem javulhat* azoknak a jövedelmi helyzete, akik 2000-ben a legfelsőbb kvintilisbe tartoztak, és *nem romolhat* azoké, akik az alsó ötödben voltak. Ezt a hibát kiküszöböli a forintban mért jövedelemváltozás alapján készített csoportosítás. Ez esetben azonban a pontatlan jövedelemadatok okoznak torzítást.

<sup>17</sup> Az itt alkalmazott definíció a háztartásokra vonatkozik, tehát ha a háztartás a felsorolt kritériumoknak megfelelt, akkor minden tagja szürkegazdaságba tartozónak minősült, nem csak az, aki szürkén dolgozik. A háztartási jövedelmek használata némi torzítást visz az eredményekbe, hiszen nem mutat szürkének egy háztartást, ha a háztartás jövedelmének csak kis hányada származik ilyen forrásból.

<sup>18</sup> Endogentiási problémát jelenthet az, hogy a szürkegazdaságba tartozók körének elkülönítésekor az egyik szempont a művelődési-kulturális kiadások részaránya volt, ami összefügg az iskolázottsággal. Ezt a hatást jelentősen tompítja ugyanakkor az, hogy a művelődési-kulturális kiadások csoportja meglehetősen heterogén, a művelődésre és oktatásra költött összegben felül ide tartoznak még az üdülési és sportkiadások is, amelyek vélhetően nincsenek egyértelmű összefüggésben az iskolázottsággal.

8. táblázat

A minimálbéren alkalmazottak személyes jövedelmének változása 2000-ről 2001-re (ezer forint)

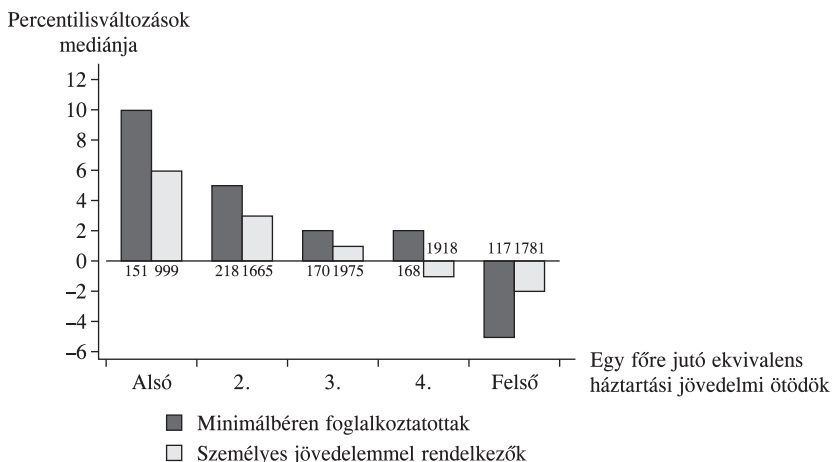
Megnevezés	Helyzete					
	romlott	nem változott	javult	romlott	nem változott	javult
	forintváltozás alapján			relatív jövedelemváltozás alapján		
Átlagos éves nominális személyi jövedelemváltozás a változatlan helyzetűekhez képest (ezer forint)	-106,7	0,0	89,4	-125,3	0,0	102,5
Mintaelemszám (fő)	183	370	278	124	513	196
Megoszlás (százalék)	22,0	44,5	33,5	14,9	61,6	23,5

*Forrás:* saját számítás a KSH 2000. és 2001. évi háztartási költségvetési felvétele alapján.

A 8. táblázat alapján látható, hogy bármelyik csoportosítást is nézzük, a vizsgált időszakban több volt a nyertes, mint a vesztes. Ugyanakkor, ha a konkrét jövedelemváltozásokat tekintjük, a vesztesek jövedelme nagyobb mértékben esett, mint ahogy a nyerteseké nőtt. A 2. ábra azt mutatja, hogy a minimálbér emelése által érintettek relatív jövedelmi helyzetének változása függ a kiinduló jövedelemtől. A szegényebb (alsó jövedelmi ötöd) háztartásban élő minimálbéren alkalmazottak esetében nagyobb a jövedelmi helyzet javulása: az alsó ötödben elhelyezkedő minimálbéresek relatív jövedelmi helyzete 10 percentilissel volt magasabb 2001-ben, mint 2000-ben. A gazdagabb háztartásban élő

2. ábra

A minimálbéren alkalmazottak, illetve a teljes népesség relatív jövedelmi helyzetének változása (háztartási jövedelem alapján)

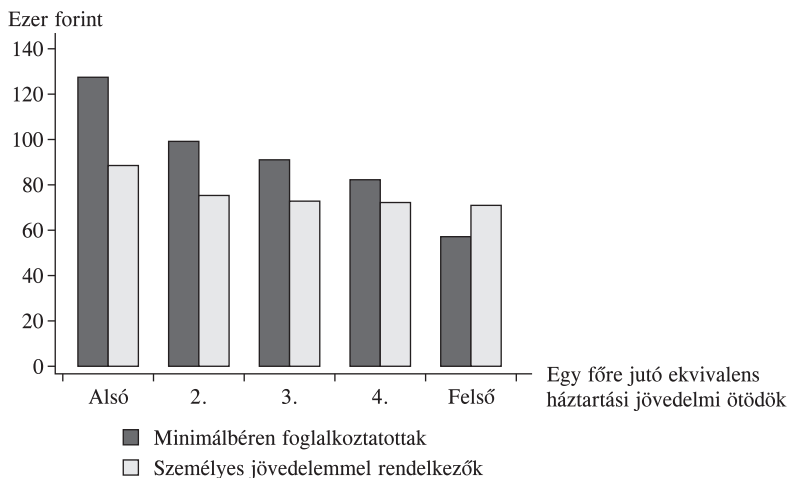


*Megjegyzés:* az ábrán az egyének 2001. és 2000. évi egy főre jutó ekvivalens háztartási jövedelem alapján számított percentilisei különbségének mediánja látható. Az első kvintilisben, a személyes jövedelemmel rendelkezőkre vonatkozó 6 percentilisváltozás tehát azt jelenti, hogy az első kvintilisbe tartozó ilyen egyén relatív jövedelmi helyzete 6 percentilissel javult. Az oszlopok alatt, illetve felett található értékek az adott csoportba tartozó egyének számát jelzik (súlyozatlan mintaelemszámok). A gyanús jövedelemváltozásokat kiszűrtük a mintából.

*Forrás:* saját számítás a KSH 2000. és 2001. évi háztartási költségvetési felvétele alapján.

3. ábra

A személyes jövedelem átlagos nominális változása kvintilisenként 2000-ról 2001-re (forint)



*Forrás:* saját számítások a KSH 2000. és 2001. évi háztartási költségvetési felvétele alapján.

9. táblázat

A minimálbér-emelés nyerteseinek és veszteségeinek jövedelmi helyzete a háztartás egy főre jutó ekvivalens jövedelme alapján, 2000 (százalék)

Jövedelmi ötöd	forintváltozás alapján		relatív jövedelemváltozás alapján	
	Vesztesek	Nyertesek	Vesztesek	Nyertesek
Alsó	11,5	34,2	–	31,6
2.	15,3	30,6	8,1	37,8
3.	18,6	13,7	29,0	15,8
4.	25,1	15,8	33,1	14,8
Felső	29,5	5,7	29,8	–
Összesen	100,0	100,0	100,0	100,0

*Forrás:* saját számítások a KSH 2000. és 2001. évi háztartási költségvetési felvétele alapján.

minimálbéren alkalmazottak esetében inkább romlott a háztartás relatív jövedelmi helyzete. A szegényebb minimálbéresek jövedelme jobban nőtt, mint a nem minimálbéren alkalmazott (vagy egyáltalán nem dolgozó) szegényeké.

A konkrét, személyi jövedelemváltozásokat vizsgálva (3. ábra) látható, hogy az első kvintilisbeli relatív javulás az átlagot meghaladó jövedelememelkedésben (évi 75 ezer forint helyett 127 ezer forint) jelentkezik. A szegény háztartásban élő (alsó ötöd) minimálbéresek esetében tehát jelentős a jövedelmi helyzet javulása, ez a minimálbéren alkalmazottak mintegy harmadát érinti. Az emelés ugyanakkor a gazdagabb minimálbéresek számára is kedvező – bár kisebb mértékben –, hasonló arányban található ugyanis a nyertesek között a három felső ötödbe tartozó egyének (9. táblázat).

A vesztesek megoszlása kevésbé koncentrált: 30 százalékuk a felső kvintilisbe tartozik. Az esetek 13 (forintban mért jövedelemváltozás alapján), illetve 11 százalékában (relatív jövedelemváltozás alapján) a háztartás jövedelmi helyzetének romlásának oka az volt, hogy a minimálbéren alkalmazott családtag 2000-ről 2001-re elvesztette állását. A 2000-

10. táblázat  
Az állásukat elvesztettek relatív jövedelmi helyzete

Kvintilis	Mintaelemszám	Állásukat elvesztettek	
		százalékaránya	száma a mintában
Alsó	151	9,3	14
2.	218	7,3	16
3.	179	7,3	13
4.	168	2,4	4
Felső	117	6,0	7
Összesen	833	6,5	54

*Forrás:* saját számítások a KSH 2000. és 2001. évi háztartási költségvetési felvétele alapján.

11. táblázat  
A jövedelmi helyzet alakulását befolyásoló tényezők a három alsó ötödbe tartozó minimálbéresek körében

Változók	forintváltozás alapján			relatív jövedelemváltozás alapján		
	Javult	Változatlan	Romlott	Javult	Változatlan	Romlott
Alföld	-0,2709**	0,2447**	0,0262	-0,2106**	0,2031**	0,0074
Dél-Dunántúl	-0,1996**	0,1710*	0,0286	-0,1942**	0,1557*	0,0385
Észak-Magyarország	-0,2280**	0,1962**	0,0319	-0,1788**	0,1820**	-0,0032
Közép- és Nyugat-Magyarország	-0,2594**	0,2513**	0,0082	-0,2049**	0,1740**	0,0309
Középiskolai végzettség	0,0621	-0,0490	-0,0132	0,0661	-0,0795	0,0134
Felsőfokú végzettség	0,1861	-0,1495	-0,0366	0,1074	-0,0453	-0,0621**
Férfi	0,0694*	-0,0919**	0,0225	0,0232	-0,0124	-0,0108
Kor	-0,0074	0,0043	0,0031	-0,0159	0,0180	-0,0021
Kor <sup>2</sup>	0,0001	-0,0001	-0,00003	0,0002	-0,0002	0,0001
Háztartás létszámának növekedése	-0,0737	0,0279	0,0458	-0,0413	0,0057	0,0356
A háztartásban lévő dolgozók számának növekedése	0,1437**	-0,0579*	-0,0858**	0,0832**	-0,0323	-0,0509**
Mintaelemszám		546			548	
Pszedó R <sup>2</sup>		0,0541			0,0444	

*Megjegyzések:* multinomiális logit regresszió, robusztus standard hibákkal. A regressziót az alsó három jövedelmi ötödbe tartozó minimálbéresek körén futtattuk. A függő változó a relatív jövedelmi változás, illetve a forintban mért változás alapján elkülönített három csoport (jövedelmi helyzete javult, nem változott, romlott) volt. A táblázatban az átlagos parciális hatásokat szerepeltettük. A viszonyítási alap a régiók esetében Közép-Dunántúl, az iskolai végzettségnél pedig az általános iskola és szakmunkásképző volt. A közömbös alternatívák függetlensége (IIA) a Small-Hsiao-próba, illetve a Hausman-próba alapján is feltehető.

\*\* 5 százalékon szignifikáns, \* 10 százalékon szignifikáns változó.

*Forrás:* saját számítások a KSH 2000. és 2001. évi háztartási költségvetési felvétele alapján.



ben minimálbéren foglalkoztatottak 6,5 százaléka tartozott ebbe a csoportba. Az állásvesztés inkább a szegényebb minimálbéreseket érintette, a munkahelyüket elvesztettek 26 százaléka tartozik az alsó jövedelmi ötödbe (10. táblázat). Az állásvesztők többsége férfi, és jellemzően alacsonyabb végzettségű. Esetükben a forintban mért személyes jövedelemváltozás átlaga évi –123,9 ezer forint volt, ami összehasonlítva a már bemutatott jövedelemváltozásokkal (3. ábra és 8. táblázat) meglehetősen nagy mértékű csökkenés.

A következőkben regressziós eszközökkel vizsgáljuk, hogy mi befolyásolja a minimálbéren alkalmazottak jövedelmi helyzetét. A demográfiai jellemzők, a lakóhely és az iskolai végzettség mellett magyarázó változóként szerepeltettük a háztartásban lévő dolgozó, illetve egyéb személyek számának változását, amelyekkel a háztartás összetételében bekövetkezett változásokat akartuk kiszűrni. A regressziók eredményei<sup>19</sup> (11. táblázat) azt mutatják, hogy azok, akiknek jövedelmi helyzetük javult, nagyobb valószínűséggel lagnak a relatíve kis munkanélküliségű közép-dunántúli régióban, és nagyobb arányban vannak közöttük férfiak. Érdeemes volt szűrni a háztartásban lévő dolgozók számának változására is, hiszen a változó szignifikáns értéke azt mutatja, hogy a nyertesek csoportjához való tartozás fakadhatott egyszerűen abból is, hogy 2001-ben több személy dolgozott a háztartásban. A rosszabb helyzetbe kerülő egyének között kisebb arányban található a felsőfokú végzettségűek, továbbá esetükben nem figyelhető meg regionális koncentráció.

\*

Összefoglalóan tehát megállapíthatjuk, hogy a minimálbéren alkalmazottak közel 20 százaléka az alsó jövedelmi ötödbe tartozik, és több mint felük a felső három jövedelmi ötödbe. Munkavállalási esélyeiket tekintve, az átlagosnál rosszabb helyzetben vannak, de többségük nem családfenntartó. A szürkegazdaságba tartozók elkülönítésére általunk alkalmazott módszer nem igazolta, hogy az érintettek döntően adóelkerülési szempontok miatt lennének minimálbéren bejelentve.

A minimálbér-emelés nyertesek között a szegényebb háztartásban élők (alsó jövedelmi ötöd) mellett sok jobb jövedelmi helyzetű személy is található. Az emelés több minimálbéren alkalmazottat érintett kedvezően, mint hátrányosan, és azt találtuk, hogy a szegényebb háztartásokban élők jövedelemnövekedése nagyobb volt. Ugyanakkor a vesztesek jövedelme jobban csökkent, mint ahogy a nyerteseké nőtt. Az adatok nem igazolják, hogy a fejletlen régiókban élők helyzete szignifikánsan javult volna az emelés után. Az emelés veszteségeinek a legfelső jövedelmi ötödben elhelyezkedők, illetve az állásukat elvesztők (a minimálbéren alkalmazottak mintegy 20 százaléka) tekinthetők.

Az eredmények arra mutatnak, hogy bár az emelés a minimálbéren alkalmazottak helyzetét inkább javította, közülük mégis sokan élnek közepes vagy magas jövedelmű háztartásban, vagyis a minimálbér újraelosztási szempontból nem jól céloz.

### Hivatkozások

- ADDISON, J. T.–BLACKBURN, M. L. [1996]: Minimum Wages and Poverty. Kézirat, University of South Carolina.
- ADDISON, J. T.–BLACKBURN, M. L. [1998]: Minimum Wages and Poverty. Zentrum für Europäische Wirtschaftsforschung Discussion Paper, No. 98-42.
- BENEDEK DÓRA–RIGÓ MARIANN–SCHARLE ÁGOTA–SZABÓ PÉTER [2006]: Minimálbér-emelések Magyarországon 2001–2006. PM Kutatási Füzetek, 16. január.

<sup>19</sup> A jövedelmi helyzetük romlását, illetve javulását elkönyvelők alacsony száma miatt a regressziós eredmények pontatlanok.

- BROWN, C.–GILROY, C.–KOHEN, A. [1982]: 'The Effect of the Minimum Wage on Employment and Unemployment'. *Journal of Economic Literature*, 20. 487–528. o.
- CSÁKY ANDRÁS [2001]: Legfontosabb társadalom- és gazdaságpolitikai feladataink. Csáky András képviselő (MDF) felszólalása a 2001. május 11-ei parlamenti vitánapon.
- DICKENS, R.–MANNING, A. [2002]: Has The National Minimum Wage Reduced UK Wage Inequality? CEP Discussion Papers, No. 0533.
- DI NARDO, J.–FORTIN, N. M.–LEMIEUX, T. [1996]: Labor Market Institutions and the Distribution of Wages, 1973–1992: A Semiparametric Approach. *Econometrica*, Econometric Society, 64/5. szeptember, 1001–1044. o.
- FERGE ZSUZSA [2003]: Bevezető. Megjelent: *Bass László–Ferge Zsuzsa–Márton Izabella*: Gyorsjelentés a szegényedésről. Szociális Szakmai Szövetség, Budapest.
- GÁBOS ANDRÁS [2000]: Elemzések a gazdasági és társadalompolitikai döntések előkészítéséhez. 13. május, Tárki, Budapest.
- HALPERN LÁSZLÓ–KOREN MIKLÓS–KÖRÖSI GÁBOR–VINCZE JÁNOS [2004]: A minimálbér költségvetési hatásai. *Közgazdasági Szemle*, 4. sz. 325–345. o.
- HAVASI ÉVA [2005]: Jövedelmi helyzet – minimális jövedelemmel rendelkezők. Fejlesztéspolitikai Helyzetértékelő Tanulmányok, Tárki, Budapest.
- KAPITÁNY ZSUZSA–MOLNÁR GYÖRGY [2001]: A magyar háztartások jövedelmi-kiadási egyenlőtlenségei és mobilitása 1993–1998. KTK/IE Műhelytanulmányok 2001/15. MTA Közgazdaságtudományi Kutatóközpont.
- KERTESI GÁBOR–KÖLLŐ JÁNOS [2002]: Labour Demand with Heterogeneous Labour Inputs after the Transition in Hungary, 1992–1999 – and the Potential Consequences of the Increase of Minimum Wage in 2001 and 2002. MTA–KTK Budapesti Munkagazdaságtani Füzetek, 5. sz.
- KERTESI GÁBOR–KÖLLŐ JÁNOS [2004]: A 2001.évi minimálbér-emelés foglalkoztatási következményei. *Közgazdasági Szemle*, 4. sz. 293–324. o.
- KSH [1997]: A Háztartási Költségvetési Felvétel módszertana. Statisztikai Módszertani Füzetek, 37. Központi Statisztikai Hivatal, Budapest.
- MALONEY, W. F.–MENDEZ, J. N. [2003]: Measuring the Impact of Minimum Wages: Evidence from Latin America. NBER Working Paper, 9800. Cambridge, MA.
- MANNING, A.–DICKENS, R. [2002]: The Impact of the National Minimum Wage on the Wage Distribution. Poverty and the Gender Pay Gap. A Low Pay Commission számára készített jelentés.
- NÉMETH SZILÁRD (szerk.) [2004]: Kevesebb nyertes, mint vesztes. Magyar Hírlap, április 3.
- NEUMARK, D.–NIZALOVA, O. [2004]: Minimum Wage Effects in the longer run. NBER Working Paper, 10656.
- NEUMARK, D.–WASCHER, W. [1997]: Do minimum wages fight poverty? NBER Working Paper, 6127.
- PALÓCZ ÉVA–TÓTH ISTVÁN JÁNOS [2003]: A 2002. évi bérnövekedés okai. Elemzés a statisztikai adatok és egy vállalati felmérés tükrében. MKIK Gazdaság- és Vállalkozáselemzési Intézet, Budapest.
- POPPER LÁSZLÓ [2002]: A 2001–2002. évi minimálbér-emelés hatása a hazai kereseti arányokra. *Munkaügyi Szemle*, 46. évf. 6. sz. 10–14. o. és 7–8. sz. 13–17. o.
- OECD [1997]: Labour Market Policies: New Challenges – Policies for Low-paid Workers and Unskilled Job Seekers. Employment, Labour and Social Affairs Committee at Ministerial Level konferencián (október 14–15.) előadott OECD-tanulmány, OECD/GD(97).
- OECD [1998]: Employment Outlook 1998. 2. fejezet: Making the most of the minimum: statutory minimum wages, employment and poverty.
- SAGET, C. [2001]: Is the Minimum Wage an Effective Tool to Promote Decent Work and Reduce Poverty? ILO Employment Paper, 2001/13.
- SEMJÉN ANDRÁS–TÓTH ISTVÁN JÁNOS [2004]: Rejtett gazdaság és adózási magatartás: magyar közepes és nagy cégek adózási magatartásának változása 1996–2001. Elemzések a rejtett gazdaság magyarországi szerepéről 4., MTA Közgazdaságtudományi Kutatóközpont, Budapest.
- TONIN, M. [2006]: The Effects of the Minimum Wage in an Economy with Tax Evasion. Institute for International Economic Studies, Stockholm University. Seminar Papers, 747.
- TONIN, M. [2007]: Minimum Wage and Tax Evasion: Theory and Evidence. Institute of Economics, Hungarian Academy of Sciences, Budapest, KTI/IE Discussion Papers, MT-DP. 2007/01.