

KÁROLYI RÓBERT–KISS HUBERT JÁNOS–  
SZABÓ-MORVAI ÁGNES

## Kontrollhely Magyarországon – egy reprezentatív felmérés eredményei

Tanulmányunkban bemutatjuk a kontrollhely fogalmát, ezt a közgazdaságtanban egyre gyakrabban kutatott nem kognitív képességet. Ezután áttekintjük a kontrollhely közgazdaságtani irodalmát, és bemutatjuk, hogy akik úgy gondolják, maguk irányítják az életüket, sikeresebbek az élet számos területén. Ezt követően egy reprezentatív magyar felmérés adatait vizsgáljuk meg, és többnyire vizontlátjuk a szakirodalom által feltárt összefüggéseket. A kontrollhely a válaszadók húszas–harmincas éveiben egyre belsőbbé válik, majd negyvenéves kor után ismét egyre külsőbb lesz. A mintánkban a férfiak inkább belső kontrollosok, mint a nők, valamint a belsőbb kontrollhely magasabb végzettséggel és magasabb jövedelemmel jár együtt. Ugyanakkor nem találunk szignifikáns összefüggést a kontrollhely és a munkaerőpiaci státus között. Azt találjuk, hogy a belső kontrollosok szignifikánsan több megtakarítást és kevesebb tartozást halmoznak fel.\*

Journal of Economic Literature (JEL) kód: D01, D14, D91.

### Bevezető

Tanulmányunk olyan személyiségjeggyel – a kontrollhellyel (*locus of control*) – foglalkozik, amelynek jelentősége a pszichológiában régóta ismert, és az utóbbi időben a közgazdászok is egyre nagyobb figyelmet fordítanak rá. Célunk az, hogy röviden bemutassuk a kontrollhely fogalmát és prediktív erejét az élet számos területén, majd egy reprezentatív adatfelvétel segítségével megvizsgáljuk, hogy vizontlátjuk-e a nemzetközi eredményeket a magyar adatokon is.

\* Köszönetet mondunk a Nemzeti Kutatási, Fejlesztési és Innovációs Hivatal (OTKA) (K119683 és FK131422) és a Magyar Tudományos Akadémia Lendület Programjának (LP2018-2/2018, LP2021-2) támogatásáért. Az adatfelvételt a Tárki készítette.

Károlyi Róbert a KRTK KTI segédmunkatársa és a BCE PhD-hallgatója (e-mail: karolyi.robort@krtk.hu). Kiss Hubert János a KRTK KTI tudományos főmunkatársa és a BCE docense (e-mail: kiss.hubert@krtk.hu).

Szabó-Morvai Ágnes a KRTK KTI tudományos főmunkatársa és a Debreceni Egyetem adjunktusa (e-mail: szabomorvai.agnes@krtk.hu).

A kézirat első változata 2023. február 8-án érkezett szerkesztőségünkbe.

DOI: <https://doi.org/10.18414/KSZ.2023.7-8.847>

A kontrollhely fogalma Julian B. Rottertől származik, aki a kontrollhelyet olyan „általános hozzáállásként, vélekedésként vagy várakozásként írja le, ami az egyén saját viselkedése és annak következményei közötti oksági kapcsolat természetéről szól” (Rotter [1966] 2. o.). A fogalom lényege az, hogy az egyén mit gondol arról, hogy ki irányítja az életét, hol van a kontrollhelye. Belső kontrollosnak nevezzük azokat, akik úgy gondolják, hogy ők maguk irányítják az életüket. Velük szemben a külső kontrollosok úgy vélik, hogy velük történnek a dolgok, külső tényezők (Isten, sors, jó szerencse) határozzák meg az életüket. A kontrollhely különböző mérőszámai azt ragadják meg, hogy valaki mennyire belső (vagy külső) kontrollos. A pszichológiában a kontrollhely mellett más, ehhez kapcsolódó fogalmak is léteznek. Például Bandura [1977] önhatékony (self-efficacy) fogalma azt ragadja meg, hogy az egyén mennyire hisz a saját képességeiben, hogy sikeresen végrehajtsa egy feladatot. Judge és szerzőtársai [2002] felvetették, hogy a kontrollhely, az önhatékony, az önbecsülés és a neuroticizmus egy törő fakadnak, amit alapvető önértékelésnek (core self-evaluation) neveztek el. Ez azt fejezi ki, hogy az egyén hogyan tekint önmagára és a világgal való viszonyára.

A kontrollhelyet kérdőívvel szokták felmérni. Ilyen a Rotter-féle belső-külső (I-E) skála (Rotter [1966]), amelyet például az Egyesült Államokban a National Longitudinal Surveys of Youthban is használnak, vagy a szintén gyakran használt Pearlin-féle skála (Pearlin-Schooler [1978]). A Rotter-féle kérdőívben a válaszadónak kijelentéspárok közül kell a rá jellemzőbbet kiválasztania. Például az „Ami velem történik, az elsősorban rajtam múlik” vagy „Gyakran úgy érzem, nem rajtam múlik, hogyan alakul az életem” kérdéspár esetén az első kijelentés választása belső, míg a másodiké külső kontrollra utal. A Pearlin-féle skála esetében az adott kijelentés kapcsán kell megjelölni azt, hogy a válaszadó mennyire ért vele egyet. Például ha a „Néha úgy érzem, csak sodródok az életemben” kijelentéssel a válaszadó egyáltalán nem ért egyet, az belső kontrollra utal. A kérdőívekre adott válaszokból képezik aztán a kontrollhely mérőszámát. Két alapvető módszer létezik. Vagy egyszerűen, súlyozás nélkül összeadják vagy átlagolják a kérdésekre adott válaszokat (mint például Coleman-Deleire [2003] vagy Cobb-Clark-Schurer [2013]), vagy pedig faktoranalízis vagy egyéb összegző eljárások segítségével állítják elő a kontrollhely mutatóját (mint például Mendolia-Walker [2014] vagy Caliendo és szerzőtársai [2015]).

## Szakirodalmi áttekintés

Áttekintésünk során először röviden azzal foglalkozunk, hogy a kontrollhely összefüggésben áll-e alapvető demográfiai tényezőkkel: a nemmel és az életkorral, majd áttérünk a kontrollhely és a fontos életkimenetek közötti kapcsolat bemutatására. Ezt követően ismertetjük az irodalomban dokumentált legfőbb csatornákat, amelyeken keresztül a kontrollhely hat. Végül a szakirodalomnak a kontrollhely stabilitásáról szóló megállapításairól is szót ejtünk.

*Nemi különbségek* • A legtöbb tanulmány azt találja, hogy a férfiakra inkább jellemző, hogy belső kontrollosok, mint a nőkre (Sherman és szerzőtársai [1997], Smith és

szerzőtársai [1997], Semykina–Linz [2007], Specht és szerzőtársai [2013]). Sokak szerint a személyiségjegyekben található nemi különbségek a társadalomban játszott hagyományos nemi szerepeket tükrözik (Eagly [1987], Costa és szerzőtársai [2001]). A kontrollhely kapcsán talált nemi különbségek sok esetben képesek (legalább részben) megmagyarázni a jövedelem (Semykina–Linz [2007], Nyhus–Pons [2012]), az egészség és az egyéb területeken tapasztalható nemi különbségeket (Awaworyi Churchill és szerzőtársai [2020]).

*Életkor* • A korai tanulmányok alapján az az általános tendencia rajzolódik ki, hogy fiatal korban a kontrollhely egyre belsőbbé válik, felnőtt korban stabil szinten marad, és időskorban sem dokumentálnak csökkenést (Lao [1974], Ryckman–Malikiosi [1975], Morganti és szerzőtársai [1988]). A későbbi tanulmányok általában a kontrollhely külsőbbé válását dokumentálják az időskorban (Kandler és szerzőtársai [2015], Drewelies és szerzőtársai [2017]).

*Végzettség*<sup>1</sup> • Számos tanulmány különböző kismintákon bemutatja, hogy a belső kontroll pozitív összefüggésben áll a jó tanulmányi teljesítménnyel és a végzettséggel (lásd például Gifford és szerzőtársai [2006] vagy Wang és szerzőtársai [1999]). Az utóbbi időben gyakran reprezentatív nagymintán is vizsgálták a kontrollhely és az iskolai teljesítmény vagy a végzettség közötti kapcsolatot. Az érettségi megszerzése és a belső kontroll közötti kapcsolatot jó néhány tanulmány vizsgálta. Demográfiai, szocioökonómiai és kognitív jellemzőkre kontrollálva egyes tanulmányok (Coleman–Deleire [2003] és Barón–Cobb-Clark [2010]) szignifikáns összefüggést jeleznek, míg más tanulmányokban (Cebi [2007] és Szabó–Morvai–Kiss [2020]) a kapcsolat nem szignifikáns. Mendolia–Walker [2014] szerint a belső kontroll szignifikáns pozitív összefüggésben van a középiskolai teljesítménnyel és olyan tantárgyak felvételével, amelyek az egyetemi felvételi előfeltételei. Szintén gyakori kimeneti változó a felsőoktatásban való részvétel. Ha figyelembe vesszük a szociodemográfiai változókat és a kognitív képességeket, akkor egyes esetekben a belső kontroll továbbra is szignifikánsan növeli az egyetemre járás valószínűségét (Cebi [2007], Barón–Cobb-Clark [2010] és Szabó–Morvai–Kiss [2020]), míg másoknál eltűnik a hatás (Coleman–Deleire [2003]). Az iskolai lemorzsolódás, illetve a tanulás befejezésekor betöltött életév kapcsán Coneus és szerzőtársai [2003] és Szabó–Morvai–Kiss [2020] is azt találta, hogy a belsőbb kontrollal rendelkező diákok később hagyják el az iskolapadot. Érdemes megjegyezni, hogy már az iskolával kapcsolatos aspirációkkal kapcsolatban is kimutatható a kontrollhely-összefüggés. Kay és szerzőtársai [2016] szerint a belsőbb kontrollal rendelkező diákok magasabb végzettségre vágnak. Flouri [2006] megállapította, hogy a tízéves korban mért kontrollhely jól jelzi előre a későbbi végzettséget akkor is, ha figyelembe vesszük a családi hátteret, a kognitív képességeket és azt is, hogy a szülőt mennyire érdekli a gyermeke tanulmányi előmenetele.

*Munkaerőpiac és jövedelem* • Judge és szerzőtársai [2000] szerint a pozitívabb önértékelés (ami belsőbb kontrollra utal) azzal jár, hogy az egyén összetettebb

<sup>1</sup> A végzettséggel és a munkaerőpiaccal kapcsolatos eredmények ismertetésekor támaszkodtunk Cobb-Clark [2015] összefoglaló tanulmányára.

munkát választ. Továbbá a belső kontroll magasabb munkahelyi elégedettséggel és teljesítménnyel jár együtt.

A legtöbb tanulmány pozitív összefüggést talált a belső kontroll és a jövedelmek között (*Andrisani* [1977], *Dunifon–Duncan* [1998], *Goldsmith és szerzőtársai* [2007], *Osborne Groves* [2005], *Semykina–Linz* [2007], *Heineck–Anger* [2010], *Piatek–Pinger* [2016]). A tanulmányok többsége szerint a szignifikáns pozitív kapcsolat akkor is megmarad, ha a végzettséget (vagy annak egy közelítő változóját, például az oktatásban töltött éveket) figyelembe vesszük (például *Osborne Groves* [2005], *Semykina–Linz* [2007] vagy *Heineck–Anger* [2010]). Egyes tanulmányok szerint azonban a belső kontroll és a jövedelem közötti korreláció a végzettségen keresztül hat (például *Piatek–Pinger* [2016]).

A belső kontrollal egyének jövedelme nemcsak magasabb általában, hanem gyorsabban is nő (*Schnitzlein–Stephani* [2016]). *Ahn* [2015] szerint a belső kontrollal egyének gyakrabban váltanak munkahelyet, és esetükben a munkahelyváltás gyorsabb jövedelemnövekedéssel jár együtt. Ez összhangban van azzal, hogy a belsőbb kontrollal egyéneknek magasabb presztízszú a foglalkozásuk (*Andrisani* [1977], *Cobb-Clark–Tan* [2011], *Xue és szerzőtársai* [2020]), és gyorsabban lépnek előre a foglalkozási ranglétrán (*Andrisani* [1977]).

Az irodalom számos összefüggést tárt fel a munkanélküliség és a kontrollhely között. A külső kontrollal fiatalok nagyobb eséllyel lesznek munkanélküliek (*Mendolia–Walker* [2015], *Blazquez Cuesta–Budría* [2017]), és ha a belső kontrollal egyének munkanélkülivé is válnak, általában rövidebb ideig maradnak azok (*Gallo és szerzőtársai* [2003], *Blazquez Cuesta–Budría* [2017]). Ezen összefüggés mögött az állhat, hogy a belső kontrollal egyének jobban hisznek abban, hogy a munkakeresési erőfeszítéseiket siker koronázza, és ezért intenzívebben is keresnek munkát, amire *Caliendo és szerzőtársai* [2015] és *McGee* [2015] empirikus bizonyítékot is kimutattak.

A belső kontroll fontos lehet a vállalkozási kedvet illetően is, hiszen ha valaki nem hiszi el, hogy ő irányítja a dolgokat, és nem csupán megtörténnek vele a dolgok, akkor kevésbé valószínű, hogy vállalkozásba kezd. Számos tanulmány talált pozitív összefüggést a belső kontroll és a vállalkozási hajlandóság, illetve a sikeres vállalkozások között (*Brockhaus* [1980], *Begley–Boyd* [1987], *Evans–Leighton* [1989], *Bonnett–Furnham* [1991], *Boone és szerzőtársai* [1996], *Hansemark* [2003], *Caliendo és szerzőtársai* [2014]).<sup>2</sup>

Fontos megjegyezni, hogy az előző eredmények közül néhány csak nőkre vagy csak férfiakra áll fenn. Például *Semykina–Linz* [2007] a belső kontroll és a jövedelem közötti pozitív összefüggést csak nők esetében mutatta ki. *Hansemark* [2003] pedig csak a férfiak esetében találta azt, hogy a belső kontroll pozitív kapcsolatban van a vállalkozási kedvvel.

**Pénzügyi döntések** • A belső kontroll a pénzügyi döntésekkel is összefügg. A kapcsolat hátterében *Cobb-Clark és szerzőtársai* [2016] szerint az áll, hogy a legtöbb pénzügyi

<sup>2</sup> Magyar adatokon *Tessényi–Kun* [2022] egyetemisták körében végzett felmérésben azt találta, hogy a kontrollhellyel rokon énhatékonyság pozitív kapcsolatban áll a vállalkozási hajlandósággal.

döntés intertemporális döntés, vagyis a költségek és hasznok különböző időpontokban jelentkeznek. Például a megtakarítás esetében most kell lemondani a fogyasztásról a későbbi több pénzért cserébe. Ehhez azonban önuralomra van szükség, aminek alapfeltétele, hogy az egyén higgyen benne, hogy ura az életének, és ő alakítja, hogy mi történik vele. A belső kontrollal egyének jobban kezelik a felmerülő nehézségeket (Anderson [1977]), könnyebben állítanak célokat maguk elé (Erez-Judge [2001]), jobban ellenállnak olyan kísértéseknek, mint az impulzív költségek (Soravia és szerzőtársai [2015]). Mindezek jobb pénzügyi döntésekhez vezethetnek.

Számos tanulmány mutatott ki szignifikáns kapcsolatot a kontrollhely és a megtakarítások között. Cobb-Clark és szerzőtársai [2016] szerint a belső kontroll pozitívan korrelál a megtakarításokkal (szintben és a jövedelem arányában is). Hasonló eredményről számolt be Bucciol-Trucchi [2021]. Chatterjee és szerzőtársai [2011] is pozitív és szignifikáns összefüggést talált a belső kontroll és a vagyonfelhalmozás között (miután számos, a kontrollhellyel összefüggő változóra kontrolláltak: például a nemre, a korra, a végzettségre vagy a jövedelemre). A szerzők azt is megállapították, hogy a belső kontrollal egyéneknek szignifikánsan jobb a pénzügyi befektetéseik (részvény, kötvény vagy befektetési alap).

Számos kutatás kimutatta, hogy a megtakarítás és a befektetés mellett a pénzügyi nehézségekkel is összefügg a belső kontroll. Sokan megmutatták (Livingstone-Lunt [1992], Tokunaga [1993], Wang és szerzőtársai [2011], Caputo [2012]), hogy a külső kontrollal egyének nagyobb eséllyel vesznek fel hitelt, ami miatt aztán pénzügyi problémákkal is szembesülnek. Kuhnen-Melzer [2018] szerint – a szociodemográfiai tényezők mellett az idő- és a kockázati preferenciákat is figyelembe véve – a külső kontrollal együtt nő annak az esélye, hogy az adott egyén nem képes a számláit fizetni vagy adósságait törleszteni. A nemfizetésnek aztán súlyos következményei lehetnek. Kuhnen-Melzer [2018] megmutatta, hogy a külső kontrollal egyének számláit nagyobb valószínűséggel zárólják, ingatlanjaik nagyobb eséllyel kerülnek árverésre, illetve nagyobb eséllyel kerülnek egyéni csődbe. A külső kontrollal egyének hitelfelvételi kérelmét gyakrabban utasítják el, ami ahhoz vezet, hogy ők gyakrabban kénytelenek a magasabb kamatterhet jelentő kölcsönfajtákat (például *payday loan*) igénybe venni.

*Mechanizmusok* • Milyen mechanizmusokon keresztül fejti ki hatását a kontrollhely? Számos pszichológus a kontrollhelyet a motivációhoz köti. Például Atkinson [1964] szerint a motiváció két részből áll: az indítékból, hogy az egyén valamit elérjen, valamint abból a várakozásából, hogy a tettei a kívánt eredményre vezetnek. A második összetevő szorosan kapcsolódik a kontrollhelyhez. Amennyiben a kontrollhely a motiváció egyik pillére, akkor nem meglepő, ha a kontrollhely sokféle élethelyzettel korrelál. A kontrollhely és a motiváció kapcsolatát illetően Ng és szerzőtársai [2006] azt állapította meg, hogy a belső kontroll nagyobb munkahelyi motivációval jár együtt.

A kontrollhely az önkontrollon keresztül is kifejtheti hatását. A kapcsolat kézenfekvő: az egyén csak úgy tud önkontrollt gyakorolni, ha elhiszi magáról, hogy ő irányítja az életét, és képes megvalósítani, amit eltervez. Az önkontroll az időpreferenciához kapcsolódik szorosan, hiszen például a megtakarításhoz az kell, hogy képes legyek lemondani az azonnali fogyasztásról a későbbi nagyobb fogyasztásért cserébe.

Az azonban nem elég, ha az egyén eltervezi, hogy elkezd megtakarítani, a tervet végre is kell hajtani (*Rosenbaum* [1980]).

A szakirodalom szerint az önkontroll mellett más személyiségjegyekkel is összefüggésben állhat a kontrollhely, és ezek a korrelációk is magyarázhatják a kontrollhely és a különböző kimenetek között talált összefüggéseket. Például *Becker és szerzőtársai* [2012] megállapította, hogy a kontrollhely szignifikáns és pozitív kapcsolatban áll az időpreferenciával, a kockázatvállalással, a reciprocitással, a bizalommal és a nagylelkűséggel. Hasonlóképpen, a legtöbb tanulmány szignifikáns összefüggéseket talált a kontrollhely és a *Big Five* személyiségjegyek<sup>3</sup> között (*Judge és szerzőtársai* [2005], *Humphries-Kosse* [2017]). Így azokban a tanulmányokban, amelyek nem veszik figyelembe a kontrollhellyel korreláló személyiségjegyeket, a kontrollhely hatása felveszi ezen kihagyott személyiségjegyek kapcsolatát a vizsgált kimenettel. Például *Caliendo és szerzőtársai* [2015] pozitív összefüggést talált a belső kontroll és a munkakeresési intenzitás között, míg *DellaVigna-Paserman* [2005] hasonló kapcsolatot mutatott ki a diszkonttényező (az időpreferencia mérőszáma) és a munkakeresési intenzitás között. A kontrollváltozók között azonban *Caliendo és szerzőtársai* [2015]-ben nem szerepelt az időpreferencia, a kontrollhely pedig kimaradt *DellaVigna-Paserman* [2005] vizsgálatából. Mivel e két változó pozitívan korrelál, így nem tudjuk szétszálazni a hatásukat.

Egy másik csatorna, amelyen keresztül a kontrollhely kapcsolatban lehet a különböző élethelyzetekkel, az erőfeszítés. Ha valaki inkább külső kontrollal, akkor azt gondolja, hogy döntései és cselekedetei nem befolyásolják a jövőjét. Ennek következtében kevésbé valószínű, hogy az ilyen egyének nagy erőfeszítéseket tennének céljaik elérése érdekében. *Mendolia-Walker* [2014] így magyarázta azt, hogy a külső kontroll miért jár rosszabb iskolai teljesítménnyel. *Szabó-Morvai-Kiss* [2020] megmutatta, hogy az iskolai erőfeszítés valóban a kontrollhely egyik csatornája. Munkaerőpiaci környezetben *Caliendo és szerzőtársai* [2015] szerint a belső kontrollal egyének nagyobb erőfeszítést tesznek azért, hogy munkát találjanak.

A kontrollhely a várakozásokon keresztül is kifejtheti a hatását. A belső kontrollal rendelkező egyéneknek kedvezőbb a képe a jövőről. A végzettséget illetően például *Coleman-Deleire* [2003] kimutatta, hogy a belső kontrollal egyének pozitívabb jövőképe abban nyilvánul meg, hogy a végzettség várható hozamát magasabbnak gondolják, azaz a várakozásaik alapján jobban megéri tanulni.<sup>4</sup> Az egészséges táplálkozással és életvitellel kapcsolatban *Cobb-Clark és szerzőtársai* [2014] bemutatta, hogy a belső kontrollal férfiak úgy gondolják, hogy a táplálkozásra és az egészséges életmódra fordított erőfeszítés hozama magasabb. *McGee-McGee* [2016] laboratóriumi kísérlettel igazolta, hogy a belső kontroll áll az erőfeszítésbeli különbségek mögött.

*Stabilitás* • A közgazdaságtanban a preferenciákra úgy tekintünk, hogy azok stabilak, időben nem (nagyon) változnak. Felmerül a kérdés, hogy a kontrollhely

<sup>3</sup> A *Big Five* személyiségjegyekről lásd *Fazekas* [2017] 153–154. o.

<sup>4</sup> Magyar adatokon *Szabó-Morvai-Kiss* [2020] is azt találta, hogy a belső kontroll pozitívabb jövőre vonatkozó várakozásokkal jár.

mennyire stabil. *Cobb-Clark-Schurer* [2013] ausztrál adatokon megmutatta, hogy négyéves időtávon a kontrollhelyben csak mérsékelt változások történtek, azok is főként a fiatalok és a nagyon idősek körében. Bár negatív életesemények (például haláleset a családban vagy súlyos betegség) után egyesek külsőbb kontrollossá válnak, a változások gyakran mérsékeltek. Ezzel összhangban több tanulmány is azt találta, hogy a munkanélkülivé válásnak nincs tartós hatása a kontrollhelyre (*Gallo és szerzőtársai* [2003], *Infurna és szerzőtársai* [2016], *Preuss-Hennecke* [2018]). *Elkins és szerzőtársai* [2017] szintén ausztrál adatokon vizsgálta a kontrollhely (és egyéb személyiségjegyek) stabilitását fiatalok körében. A szerzők a kontrollhelyben nem tapasztaltak szignifikáns változást nyolcéves időtávon. A negatív életesemények közül az elemzés alapján a tartós egészségügyi problémák szignifikánsan külsőbbé tehetik a fiatalokat. Összességében úgy tűnik, hogy a kontrollhely egy stabil személyiségjegyet, amely csak jelentős negatív sokkok hatására változik.<sup>5</sup>

A kontrollhely stabilitásának van egy fontos következménye. Az előzőkben ismertetett eredmények, amelyek a kontrollhely és a jelentősebb élethelyzetek közötti kapcsolatot mutatták be, csak korrelációként értelmezhetők. Oksági kapcsolat feltárásához arra lenne szükség, hogy a kontrollhelyben olyan exogén változást tudjunk mérni, amelynek hatására a megfigyelt egyének egyik csoportjában magasabb például a belső kontroll, míg más (megfigyelt és nem megfigyelhető) változóban nincs különbség a csoportok között. A kontrollhely stabilitásáról szóló eredmények azt mutatják, hogy nagy sokokra van szükség ahhoz, hogy a kontrollhely változzon, és ezen sokkok (például közeli családtag elvesztése, súlyos betegség) nagymértékben megváltoztatják az egyén helyzetét, azaz nemcsak a kontrollhely változik, hanem egyéb fontos jellemzők is. Így oksági viszonyok feltárása a kontrollhely kapcsán nagyon nehéz feladatnak tűnik.

## Adatok

A Tárki két hullámban, 2020 júniusában és novemberében nem, életkor, végzettség és lakóhely szerinti reprezentatív mintát alkalmazott a magyar felnőtt lakosság körében. Az első mintavétel során 1025 egyént (köztük 526 nőt) kérdeztek meg, míg a második mintavételbe 1013 válaszadó (526 nő) került. Az adatfelvétel telefonon zajlott a koronavírus-járvány miatt. 204 válaszadó mindkét mintavétel során válaszolt a kérdésekre. Ez utóbbiak esetében az ömlesztett adatok vizsgálata során csak az első hullám adatait vesszük figyelembe, mert ezek a reprezentatív minta részét képezik.<sup>6</sup>

Mindkét lekérdezés három részből állt. Az első mintavétel első blokkjában szociodemográfiai jellemzőket néztünk meg (nem, életkor, végzettség, családi

<sup>5</sup> Az Életpálya-adatbázison *Kiss-Szabó-Morvai* [2018] és *Szabó-Morvai-Kiss* [2020] megmutatta, hogy a kontrollhely stabil a magyar fiatalok körében is.

<sup>6</sup> A Covid-19-járvány hatással lehetett a kontrollhelyre, hiszen a pandémia egy erős exogén hatás, amire az egyéneknek nem volt ráhatásuk. A kiszolgáltatottságérzés növelhette a külső kontrollt. Érdekes kérdés a Covid-19 hatásának elemzése, azonban túl kicsi a panelünk ahhoz, hogy megbízható következtetéseket vonhassunk le. Például nem világos, hogy az adatfelvételek között mely tényezők magyarázzák a válaszadók lemorzsolódását, és ezen tényezők hogyan függnek össze a Covid-19-járvánnyal.

jellemzők, munkapiaci helyzet). A második részben a közgazdasági preferenciák és egyéb személyiségjegyek széles skáláját vizsgáltuk meg nem ösztönzött formában.<sup>7</sup> E blokk végén mértük fel a kontrollhelyet (lásd később). A harmadik részben az anyagi jólétre vonatkozó jellemzőket (jövedelem, érzékelt anyagi jólét, lakástulajdon) kérdeztük meg, illetve rákérdeztünk a koronavírus-járvány hatásaira. A második mintavétel során két ponton térünk el a korábbi felméréstől. Egyrészt az együttműködést egyszerűbben vizsgáltuk meg, másrészt az utolsó blokkban feltettünk megtakarítással és pénzügyi nehézségekkel kapcsolatos kérdéseket is.

A kontrollhely mérésére a Pearlin-féle skálát használtuk (*Pearlin–Schooler* [1978]): hét kijelentéssel kapcsolatban kellett a válaszadóknak megadniuk 1-től 5-ig terjedő Likert-skálán, hogy mennyire értenek egyet a kijelentésekkel. Mint leírtuk, a válaszokat a szakirodalomban átlagolják, vagy faktoranalízis segítségével képeznek belőlük kontrollhelymutatót. Jelen tanulmány újítást hoz az irodalomba, ugyanis a valószínűségi tesztelmélet (*item response theory*) alapján osztályozott válaszok modellje (*graded response model* – *Samejima* [1997]) segítségével képeztük a kontrollhelymutatót.<sup>8</sup> Az osztályozott válaszok modelljének alkalmazásakor logisztikus függvénnyel modellezzük azt a valószínűséget, hogy az egyes állításokkal legalább valamennyire egyetértett a válaszadó, miközben keressük azt a 0 átlagú és 1 szórású *látens tulajdonságot* mérő változót, amely önmagában alkalmas arra, hogy megragadja az egyes válaszadók kontrollhelyének belső jellegét.

Regressziós elemzéseink során kontrollálunk végzettségre, demográfiai változókra, egyéni preferenciákra, Covid-19-érintettségre, illetve ahol érdemes, a jövedelemre. A végzettséget egy négykategóriájú változóval mérjük: legfeljebb általános, középiskola érettségi nélkül, érettségi, felsőfokú. A demográfia kategóriában figyelembe vesszük a nem, az életkor és annak négyzete, továbbá a településtípus, a régió és a házas diszkrét változókat. A preferenciák között szerepel az időpreferenciákat megragadó diszkonttényező, valamint a versenyzési hajlamot, a csapatmunkára való készséget, a nagylelkűséget és a bizalmat mérő változók. A nettó jövedelmet is kategóriális változóval tudjuk mérni a legtöbb egyén esetében (0 és 100 ezer forint közötti, 100 ezer és 150 ezer forint közötti, 150 ezer és 200 ezer forint közötti, 200 ezer és 300 ezer forint közötti, 300 ezer és 500 ezer forint közötti és 500 ezer forint fölötti jövedelem). Jövedelemre csak a pénzügyi helyzet vizsgálatakor kontrollálunk. A megtakarítások kapcsán azt tudjuk, hogy a válaszadónak hány hónapra elég a megtakarítása.<sup>9</sup> Arról is van adat, hogy a válaszadónak az utóbbi évben volt-e közüzemi vagy hiteltartozása. Mivel a lekérdezés a járvány idején zajlott, a járvánnyal kapcsolatos tapasztalatok befolyásolhatják a megkérdezettek válaszait. Ezt úgy vesszük figyelembe, hogy az adatok felvétele során rákérdeztünk, hogy miként érintette a válaszadókat a járvány. Így tudjuk, hogy a válaszadó 1. egészségi

<sup>7</sup> *Falk és szerzőtársai* [2018] módszertanát követve megvizsgáltuk a válaszadók időpreferenciáit. A kockázati preferenciákat *Sutter és szerzőtársai* [2013] alapján térképeztük fel. Likert-skála segítségével mértük a bizalmat, az együttműködést és a versengést. A nagylelkűség felméréséhez egy adományozási kérdést használtunk.

<sup>8</sup> A továbbiakban szereplő összes elemzést elvégeztük az átlagolással kapott kontrollhelyváltozóra is. Az eredményeink kvalitatíve ugyanazok.

<sup>9</sup> Négy lehetséges válasz volt erre a kérdésre: nincs megtakarítás, 1-2 hónap, 3-4 hónap és több mint 4 hónap. Az 1. táblázatban azok arányát jelenítettük meg, akiknek több mint 4 hónapra elegendő megtakarításuk van.



állapotát, 2. közvetlen rokonainak egészségi állapotát, 3. anyagi helyzetét befolyásolta-e a járvány. Az ötfokú skálán adott válaszok alapján kétértékű indikátort képzünk. Ha a válasz egyetért vagy teljesen egyetért, akkor az indikátor értéke 1, különben 0. A főbb változók leíró statisztikáit az 1. táblázat tartalmazza.

### 1. táblázat

A főbb változók leíró statisztikái

|   | Átlag  | Szórás | Minimum | Maximum |
|---|--------|--------|---------|---------|
| Kontrollhely                              | 0,000  | 1,000  | -2,818  | 1,578   |
| <b>NETTÓ JÖVEDELMI KATEGÓRIA (forint)</b> |        |        |         |         |
| 0–100 ezer                                | 0,240  | 0,427  | 0       | 1       |
| 101–150 ezer                              | 0,240  | 0,427  | 0       | 1       |
| 151–200 ezer                              | 0,244  | 0,430  | 0       | 1       |
| 201–300 ezer                              | 0,193  | 0,395  | 0       | 1       |
| 301–500 ezer                              | 0,068  | 0,253  | 0       | 1       |
| 500 ezernél magasabb                      | 0,014  | 0,118  | 0       | 1       |
| Nettó jövedelem (ezer forint)             | 183,0  | 173,4  | 8,620   | 3500    |
| <b>MUNKAERŐPIACI STÁTUS</b>               |        |        |         |         |
| Munkanélküli                              | 0,082  | 0,275  | 0       | 1       |
| Foglalkoztatott                           | 0,585  | 0,493  | 0       | 1       |
| Vállalkozó                                | 0,122  | 0,327  | 0       | 1       |
| Vezető                                    | 0,034  | 0,180  | 0       | 1       |
| <b>PÉNZÜGYI DÖNTÉSEK</b>                  |        |        |         |         |
| 4 havinál több megtakarítás               | 0,221  | 0,416  | 0       | 1       |
| Közüzemi vagy hiteltartozás               | 0,118  | 0,323  | 0       | 1       |
| <b>LEGMAGASABB ISKOLAI VÉGZETTSÉG</b>     |        |        |         |         |
| Legfeljebb általános                      | 0,152  | 0,360  | 0       | 1       |
| Szakmunkásképző                           | 0,354  | 0,478  | 0       | 1       |
| Érettségi                                 | 0,317  | 0,465  | 0       | 1       |
| Felsőfokú                                 | 0,176  | 0,381  | 0       | 1       |
| Férfi                                     | 0,468  | 0,499  | 0       | 1       |
| Életkor                                   | 48,265 | 17,334 | 18      | 96      |

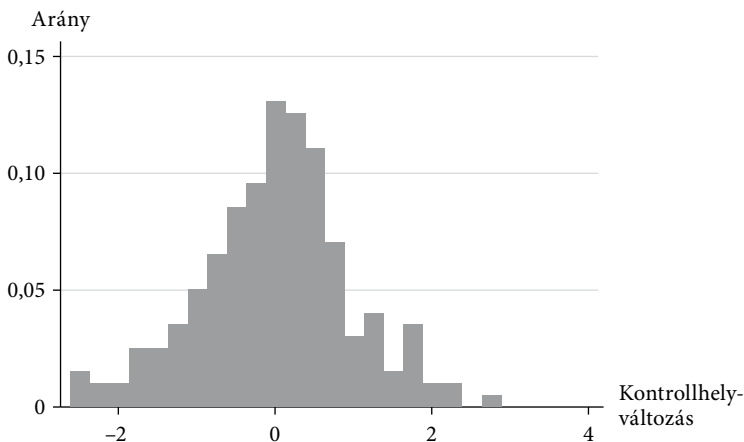
## Eredmények

Első lépésként megnéztük, hogy mennyire stabil a kontrollhely, annak a 204 válaszadónak az adatait felhasználva, akik mindkét hullámban szerepeltek. Az 1. ábra azt mutatja, hogy ezeknek a válaszadóknak a kontrollhelye mennyire változott. Látható,

hogy a változások mértéke a 0 körül csoportosul, ami azt sugallja, hogy a legtöbb ember kontrollhelye még ebben a saját időszakban is csak kismértékben változik. Az átlagos változás ( $-0,0005$ ) és a medián ( $0,048$ ) közel van a nullához. A 2. ábra mutatja a kontrollhely eloszlását a két lekérdezési hullámban.

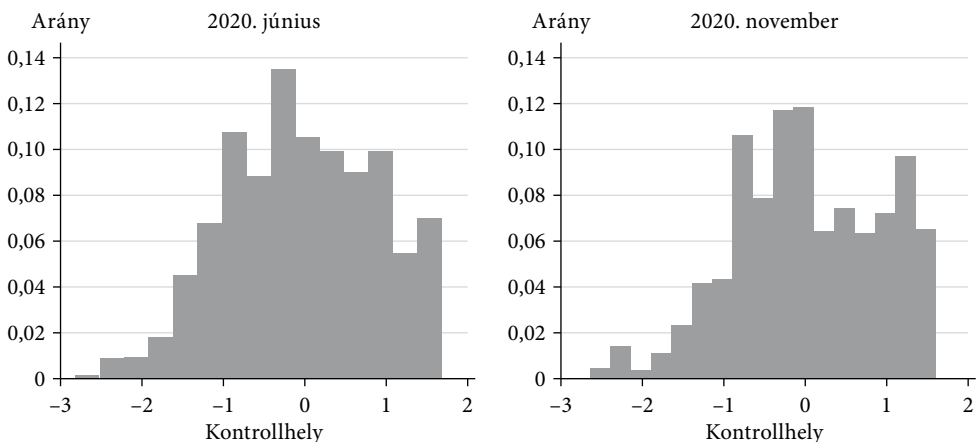
### 1. ábra

A kontrollhely változása a lekérdezés két hulláma között



### 2. ábra

A kontrollhely eloszlása a júniusi és novemberi lekérdezésben



### Az életkor és a kontrollhely kapcsolata

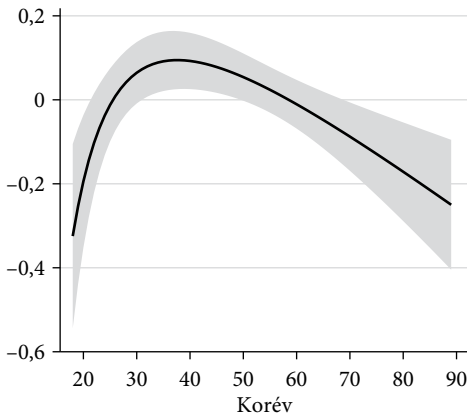
E kapcsolat vizsgálatára a korévek mentén szakaszos polinomillesztés (*fractional polynomial fit*) módszerrel illesztünk görbét a kontrollhelyre. Az eredményt a 3. ábra szemlélteti. Az ábra a) részén az irodalommal összhangban fordított U alakot látunk,

amely 40 és 45 éves kor között tetőzik, majd a kontrollhely külsőbbé válik. Ha azonban a végzettség és a jövedelem szerinti összetételre kontrollálunk, a görbe jelentősen ellaposodik, ahogy ezt az ábra *b)* része szemlélteti. A 4. ábrán az látszik, hogy a nőknél fiatal felnőtt korukban alacsonyabb szintről gyorsabban válik belsőbbé a kontrollhely, és hamarabb látható aztán a külsőbbé válása is. Ezzel szemben a férfiaknál hosszabb ideig tetőzik a belső kontroll, és csak 60 éves kor után kezd el egyre inkább külsővé válni.

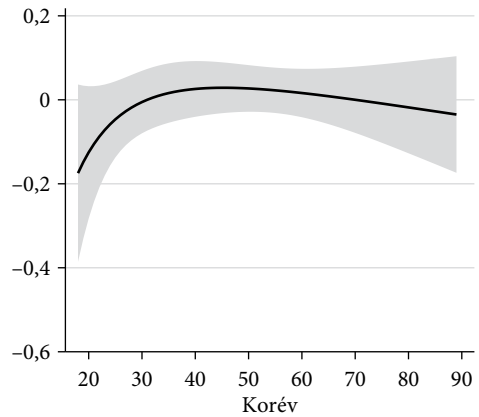
3. ábra

Kontrollhely a kor függvényében (szakaszos polinomillesztés)

a) Nyers



b) Kontrollált



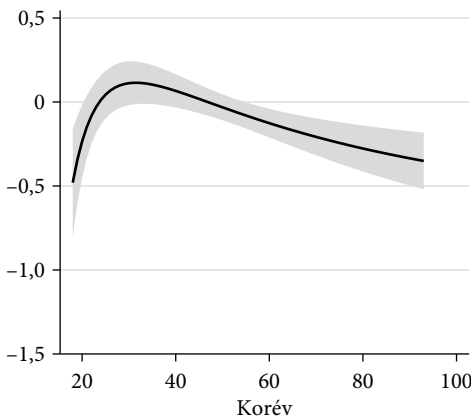
95 százalékos konfidenciaintervallum

Prediktált kontrollhely

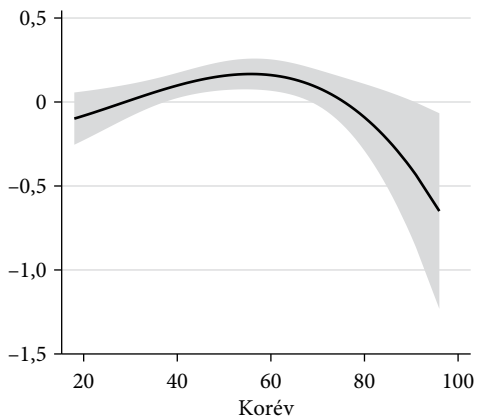
4. ábra

Kontrollhely a nem és az életkor függvényében (szakaszos polinomillesztés)

a) Nők



b) Férfiak



95 százalékos konfidenciaintervallum

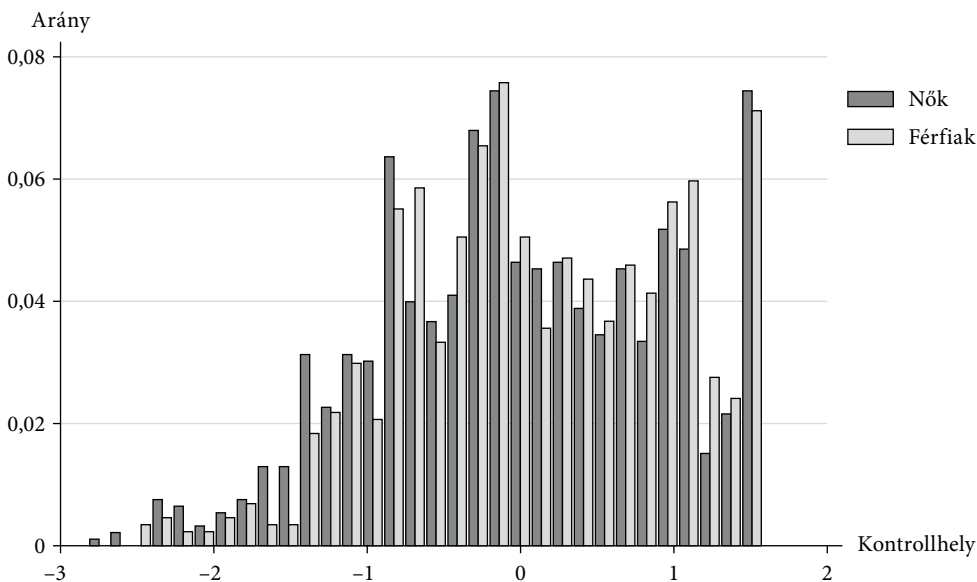
Prediktált kontrollhely

### A kontrollhely eloszlása nemek szerint

Ha összevetjük a kontrollhely eloszlását férfiak és nők között, akkor ezek az adatok is arra utalnak, hogy összhangban az irodalmi áttekintésben látottakkal, a férfiak valamivel inkább belső kontrollosok, mint a nők, ahogy ezt az 5. ábra mutatja. Formálisan tesztelve is szignifikáns az átlagos kontrollhelyben való eltérés (a  $t$ -teszt  $p$ -értéke 0,00015), miközben a teljes eloszlást összehasonlító Kolmogorov–Smirnov-teszt is 1 százalék alatti  $p$ -értékkel elutasítja az eloszlások egyezőségét. Mint azonban azt a végzettség vizsgálatánál látni fogjuk, ez az összefüggés nem tekinthető általánosnak.

#### 5. ábra

A kontrollhely eloszlása nemek közötti összehasonlításban



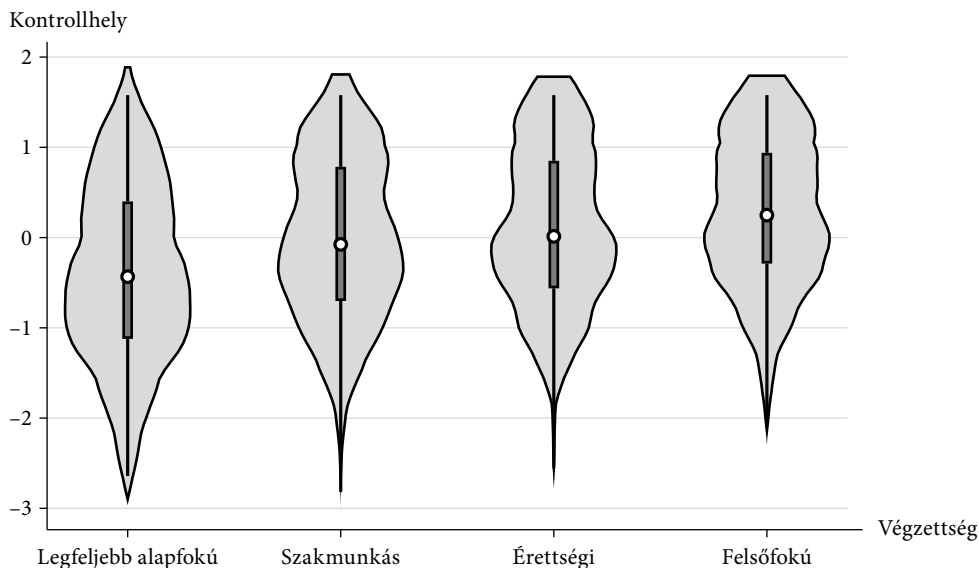
### Végzettség

A mintánkat végzettség szerint négy csoportra bontottuk: 178 olyan válaszadó van, aki legfeljebb alapfokú végzettséggel, 424 szakmunkás-végzettséggel, 710 érettségivel és 403 felsőfokú végzettséggel rendelkezik.

A 6. ábra hegedűdiagramja mutatja, hogy a magasabb végzettség magasabb belső kontrollal jár együtt, összhangban a nemzetközi irodalom eredményeivel. Sima  $t$ -tesztek azt jelzik, hogy bármilyen végzettségpárban hasonlítjuk össze a kontrollhelyet, a különbség mindig szignifikáns 5 százalékos szinten. Az eloszlások összehasonlítására szolgáló Kolmogorov–Smirnov-teszt is ugyanezt az eredményt adja (Függelék F2. és F3. táblázat).

## 6. ábra

Hegedűdiagram a végzettség és a kontrollhely kapcsolatáról



Legkisebb négyzetes (OLS) regressziók segítségével is megvizsgáljuk a végzettség és a kontrollhely közötti összefüggést. A 2. táblázatban kétféle kétértékű kimeneti változót vizsgálunk. Az első végzettségi kimenet az érettségi megszerzése. A becült paraméter azt mutatja, hogy akik egy szórás egységnyivel magasabban helyezkedtek el a kontrollhelyeloszlásban, azok 7,6 százalékponttal magasabb valószínűséggel rendelkeztek érettséggel, *ceteris paribus*. A második kimeneti változó a felsőfokú végzettség meglétének indikátora, amely szintén szignifikánsan pozitív kapcsolatot mutat a kontrollváltozók széles körének figyelembevétele mellett is: egy szórás egységnyivel belsőbb kontrollhellyel rendelkező válaszadók 4,5 százalékponttal nagyobb eséllyel rendelkeztek diplomával, *ceteris paribus*.<sup>10</sup>

A végzettség és a kontrollhely kapcsolata azonban különféle mintázatot mutat a férfiak és a nők esetében. Ennek szemléltetésére olyan regressziót becültünk, amelyben a kontrollhely a magyarázott változó, míg a jobb oldalon a végzettségi kategória és a nem keresztszorzata áll. A szokásos kontrollváltozók hatását kiszűrve, a 7. ábra szemlélteti a férfiak és a nők végzettségi szintek szerinti átlagos kontrollhelyét. Az ábrát vizsgálva az a következtetés vonható le, hogy míg a legfeljebb alapfokú végzettségűek körében a férfiak szignifikánsan magasabb belső kontrollal rendelkeznek, mint a nők, addig magasabb végzettség mellett ez a különbség a nemek között eltűnik. Az ábrából az is látszik, hogy a végzettséggel együtt a nők kontrollhelye jobban válik belsővé, mint a férfiak esetében.

<sup>10</sup> Mindkét regresszióban csak a 25 évesnél idősebb válaszadókat vettük figyelembe.

## 2. táblázat

OLS-regressziók a kontrollhely és a végzettség kapcsolatáról

|                         | Érettségi           | Diploma             |
|-------------------------|---------------------|---------------------|
|                         | (1)                 | (2)                 |
| Kontrollhely            | 0,076***<br>(0,013) | 0,045***<br>(0,009) |
| <b>KONTROLLVÁLTOZÓK</b> |                     |                     |
| Demográfia              | igen                | Igen                |
| Preferenciák            | igen                | igen                |
| Covid-érintettség       | igen                | igen                |
| Jövedelem               | -                   | -                   |
| A megfigyelések száma   | 1715                | 1715                |
| Korrigált $R^2$         | 0,139               | 0,0782              |

*Megjegyzés:* zárójelben a robusztus standard hibák.

*Végzettség:* legfeljebb általános, középiskola érettségi nélkül, érettségi, felsőfokú.

*Demográfia:* nem, életkor és életkor négyzete, településtípus, régió és házas kétértékű változó.

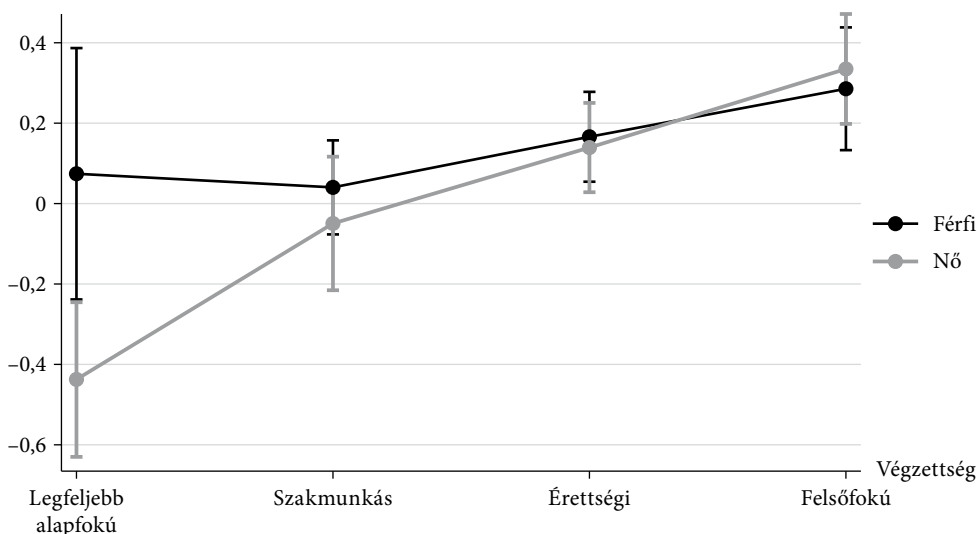
*Preferenciák:* időpreferencia, versenyzési hajlam, csapatmunkára való készség, nagylelkűség és bizalom.

*Covid-érintettség:* a Covid hatása a válaszadó és közvetlen rokonainak egészségi állapotára és anyagi helyzetére.

\*\*\*  $p < 0,01$ , \*\*  $p < 0,05$ , \*  $p < 0,1$ .

## 7. ábra

Kontrollhely a végzettség függvényében – a nemek közötti különbségek



*Megjegyzés:* a 95 százalékos konfidenciaintervallum jelölve.

### Munkaerőpiaci kimenetek és jövedelem

A nemzetközi irodalom számos munkaerőpiaci kimenet kapcsolatát vizsgálta a kontrollhellyel. Mi a jövedelem és négy egyéb kimenet kapcsolatát vizsgáljuk. Ebben a vizsgálatban csak a 25–64 éves népességet nézzük, olyan válaszadókat, akik már nem tanulnak és még nem is nyugdíjasok. Csak az aktívakat vonjuk be a vizsgálatba, így az inaktívak nem számítanak munkanélkülinek ebben az elemzésben. Vállalkozónak tekintünk mindenkit, aki az „önálló, vállalkozó, saját vállalkozásában alkalmazott” választ adta. Vezető beosztáson a felső vezetőket (osztályvezető felett), a közép-szintű vezetőket (osztályvezető) és az alsó vezetőket (osztályvezető alatt) értjük. Eredményeinket a 3. táblázat mutatja.

#### 3. táblázat

OLS-regressziók a kontrollhely és a munkaerőpiaci kimenetek kapcsolatáról

|                          | Jövedelmi<br>kategória | Log(nettó<br>jövedelem) | Munka-<br>nélküli | Foglal-<br>koztatott | Vállalkozó       | Vezető           |
|--------------------------|------------------------|-------------------------|-------------------|----------------------|------------------|------------------|
|                          | (1)                    | (2)                     | (3)               | (4)                  | (5)              | (6)              |
| Kontrollhely             | 0,121**<br>(0,047)     | 0,052**<br>(0,030)      | -0,012<br>(0,015) | 0,005<br>(0,015)     | 0,009<br>(0,014) | 0,004<br>(0,008) |
| <b>KONTROLLVÁLTOZÓK</b>  |                        |                         |                   |                      |                  |                  |
| Végzettség               | igen                   | igen                    | igen              | igen                 | igen             | igen             |
| Demográfia               | igen                   | igen                    | igen              | igen                 | igen             | igen             |
| Preferenciák             | igen                   | igen                    | igen              | igen                 | igen             | igen             |
| Covid-érintettség        | igen                   | igen                    | igen              | igen                 | igen             | igen             |
| Jövedelem                | -                      | -                       | -                 | -                    | -                | -                |
| A megfigyelések<br>száma | 928                    | 702                     | 1041              | 1107                 | 987              | 852              |
| Korrigált R <sup>2</sup> | 0,210                  | 0,203                   | 0,0466            | 0,0780               | 0,0123           | 0,0293           |

*Megjegyzés:* zárójelben a robusztus standard hibák.

*Végzettség:* legfeljebb általános, középiskola érettségi nélkül, érettségi, felsőfokú.

*Demográfia:* nem, életkor és életkor négyzete, településtípus, régió és házas kétértékű változó.

*Preferenciák:* időpreferencia, versenyzési hajlam, csapatmunkára való készség, nagylelkűség és bizalom.

*Covid-érintettség:* a Covid hatása a válaszadó és közvetlen rokonainak egészségi állapotára és anyagi helyzetére.

\*\*\*  $p < 0,01$ , \*\*  $p < 0,05$ , \*  $p < 0,1$ .

A 3. táblázat alapján látható, hogy a nemzetközi irodalommal összhangban a belsőbb kontrollhely magasabb jövedelemmel jár együtt, *ceteris paribus*. A (2) specifikáció szerint az egy szórás egységnyivel belsőbb kontrollhellyel rendelkező válaszadók 5,2 százalékponttal magasabb nettó jövedelemmel rendelkeztek, *ceteris paribus*. A (3)–(4) specifikációból az is látszik, hogy a belső kontroll csökkenti a munkanélküliség esélyét és növeli a foglalkoztatottságét, azonban ezek az összefüggések nem

szignifikánsak a bevont kontrollváltozók mellett.<sup>11</sup> Hasonló a kép az (5)–(6) specifikációban, ahol a függő változó az, hogy a válaszadó vállalkozó-e, illetve hogy vezetői feladatot lát-e el. A nemzetközi irodalom alapján pozitív összefüggést várunk a vállalkozói hajlam és a belső kontroll között, amit a kontrollhely együtthatójának előjele vissza is tükröz, azonban ez a kapcsolat sem szignifikáns. A nemzetközi irodalomban nem találtunk tanulmányokat a vezetői státus és a belső kontroll kapcsolatáról, de a fenti megfontolások alapján pozitív kapcsolatot várhatunk. A kapcsolat pozitív, azonban nagyon gyenge és nem szignifikáns.

### *Pénzügyi kimenetek*

Két pénzügyi kimenetet vizsgálunk meg. A megtakarítások kapcsán azt tudjuk, hogy a válaszadónak 1. nincs megtakarítása, 2. egy-két hónapra elég megtakarítása van, 3. három-négy hónapra elég megtakarítása van, vagy 4. több mint négy hónapra elég a megtakarítása. A nemzetközi irodalom azt találja, hogy a belső kontroll több megtakarítással jár együtt, így mi egy kétértékű változó segítségével azt vizsgáljuk, hogy kinek van sok (esetünkben több mint négy hónapra elég) megtakarítása. A tartozás kétértékű változónk pedig azt ragadja meg, hogy a válaszadó az elmúlt évben nem tudta befizetni a közüzemi számláját, a lakáshitelét vagy egyéb hitelét (4. táblázat). Pénzügyi kimenetekről csak a második hullámban gyűjtöttünk információt.

A 4. táblázat eredményei visszatükrözik a nemzetközi irodalomban látottakat. Az (1) specifikáció alapján az egy szórássegységnivel belsőbb kontrollhellyel rendelkező válaszadóknak 6,3 százalékponttal nagyobb eséllyel van magas megtakarításuk, *ceteris paribus*. A (2) specifikáció pedig azt mutatja, hogy ha valakinek egy szórássegységnivel belsőbb a kontrollja, akkor 4,2 százalékponttal kisebb eséllyel szembesül pénzügyi problémával, *ceteris paribus*. Ezek az eredmények azért figyelemre méltók, mert a korábbi elemzés megmutatta, hogy a belső kontroll összefügg a demográfiával, a végzettséggel és a jövedelemmel is, de a belső kontroll nem csupán e tényezőkön keresztül függ össze a megtakarítással és a tartozással, hanem ezeken túl is. Azaz azonos demográfiai jellemzőkkel, végzettséggel és jövedelemmel rendelkező egyéneket alapul véve a belső kontrollbeli különbségek különböző pénzügyi helyzettel járnak együtt.

<sup>11</sup> Felmerülhet, hogy a belső kontroll a végzettségen keresztül hat a foglalkoztatásra, így a végzettség kihagyásával a kontrollhely együtthatója szignifikáns lesz, de nem ez a helyzet. Ha kihagyjuk a végzettséget, akkor az együtthatók valóban nagyobbak lesznek, de továbbra sem lesznek szignifikánsak.



## 4. táblázat

OLS-regressziók a kontrollhely és a pénzügyi döntések kapcsolatáról

|                       | Megtakarítás        | Tartozás             |
|-----------------------|---------------------|----------------------|
|                       | (1)                 | (2)                  |
| Kontrollhely          | 0,063***<br>(0,017) | -0,042***<br>(0,015) |
| KONTROLLVÁLTOZÓK      |                     |                      |
| Végzettség            | igen                | igen                 |
| Demográfia            | igen                | igen                 |
| Preferenciák          | igen                | igen                 |
| Covid-érintettség     | igen                | igen                 |
| Jövedelem             | igen                | igen                 |
| A megfigyelések száma | 660                 | 744                  |
| Korrigált $R^2$       | 0,181               | 0,107                |

*Megjegyzés:* zárójelben a robusztus standard hibák.

*Végzettség:* legfeljebb általános, középiskola érettségi nélkül, érettségi, felsőfokú.

*Demográfia:* nem, életkor és életkor négyzete, településtípus, régió és házas kétértékű változó.

*Preferenciák:* időpreferencia, versenyzési hajlam, csapatmunkára való készség, nagylelkűség és bizalom.

*Covid-érintettség:* a Covid hatása a válaszadó és közvetlen rokonainak egészségi állapotára és anyagi helyzetére.

*Jövedelem:* kategoriális változó (0–100 ezer forint, 100–150 ezer forint, 150–200 ezer forint, 200–300 ezer forint, 300–500 ezer forint és 500 ezer forint felett).

\*\*\*  $p < 0,01$ , \*\*  $p < 0,05$ , \*  $p < 0,1$ .

## Összefoglalás

Tanulmányunknak két fő célja volt. Egyrészt a pszichológiából származó nem kognitív képesség, a kontrollhely fogalmát kívántuk bemutatni, majd áttekintettük a nemzetközi irodalom legfőbb eredményeit. Láttuk, hogy a kontrollhely egy stabil személyiségjegy, amely több csatornán keresztül fejti ki hatását. Bemutattuk, hogy a belső kontrollal rendelkezők élethelyzetei tipikusan jobbak, így nekik magasabb a végzettségük, magasabb a jövedelmük, jobbak a pozícióik a munkaerőpiacon, jobb a pénzügyi helyzetük, és egészségesebbek. Ezen összefüggések nem oksági viszonyt mutatnak.

Ezt követően egy magyarországi reprezentatív felmérés adatain néztük meg, hogy az előző eredmények Magyarországon is fennállnak-e. Azt találtuk, hogy nálunk is a belső kontrollal egyének végzettsége magasabb, és a jövedelmük is magasabb. A munkaerőpiaci kimenetek esetén az összefüggés iránya összhangban állt az irodalommal, azonban a kapcsolat nem volt szignifikáns. A pénzügyi helyzet kapcsán a nemzetközi irodalommal összhangban azt látjuk, hogy a belső kontrollal egyének

nagyobb eséllyel rendelkeznek jelentős megtakarítással, és kisebb eséllyel lesznek közüzemi számlákkal, illetve hiteltörlesztéssel kapcsolatos tartozásaik.

Ha a belső kontroll ennyi pozitív kimenettel áll kapcsolatban, akkor felmerül a kérdés, hogy mennyire alakítható a kontrollhely. Bár korábban bemutattuk, hogy a kontrollhely stabil, azonban ez nem jelenti azt, hogy nem alakítható. Számos tanulmány mutatja be, hogy különböző beavatkozások a belső kontroll növekedésével jártak együtt (bár oksági kapcsolatot nem tudtak kimutatni). Például a kisgyermekkorú beavatkozás magasabb későbbi belső kontrollal jár együtt (*Walden–Ramey* [1983]), egyetemisták körében végzett intervenció után is magasabb belső kontrollt dokumentáltak (*Nallapothula és szerzőtársai* [2020]), és időskori kognitív tréninggel emelkedik a belső kontroll (*Wolinsky és szerzőtársai* [2010]). *Gottschalk* [2005] az egyetlen olyan tanulmány, amelyben randomizált kísérlet segítségével mutatja meg a szerző, hogy a kontrollhely változtatható. Egyetértünk *Cobb–Clark* [2015] véleményével, miszerint még túl keveset tudunk arról, hogy mennyire alakítható a kontrollhely. További kutatás szükséges ahhoz, hogy képet nyerjünk arról, hogy célzott kontrollhely-intervenciókkal mennyire lehet előmozdítani a tanulmányunkban bemutatott pozitív kimenetek elérését.

Kutatásunknak vannak korlátai. Egyrészt, az adatfelvételre a koronavírus-járvány alatt került sor, ami hatással lehetett a kontrollhelyre is. Érdemes lenne a kutatás megismétlése olyan időszakban, amikor ilyen negatív exogén sokk nem érinti a népességet, hogy biztosabb képet nyerjünk a kontrollhely és a vizsgált kimenetek közötti összefüggésekről. Másrészt, bár az adatfelvétel során számos releváns változóról kaptunk információt, sok olyan fontos tényezőről nincs adatunk, amely befolyásolhatja mind a kontrollhelyet, mind a vizsgált kimeneteket. Ilyen például a családi háttér vagy az olyan életesemények, amelyek hathatnak a kontrollhelyre és – például – a végzettségre is. E kihagyott változók óhatatlanul torzítják az eredményeket. Gazdagabb, az említett kihagyott változókról is információt tartalmazó adatfelvételekre van szükségünk, hogy ezt a problémát kezelni lehessen. Harmadrészt, a kontrollhely és a kimenetek közötti mechanizmusokról keveset tudunk mondani a jelen adatok alapján. További kutatás szükséges ezeknek a mechanizmusoknak a jobb megértéséhez.

### Hivatkozások

- AHN, T. [2015]: Locus of control and job turnover. *Economic Inquiry*, Vol. 53. No. 2. 1350–1365. o. <https://doi.org/10.1111/ecin.12173>.
- ANDERSON, C. R. [1977]: Locus of control, coping behaviors, and performance in a stress setting: a longitudinal study. *Journal of Applied Psychology*, Vol. 62. No. 4. 446–451. o. <https://doi.org/10.1037/0021-9010.62.4.446>.
- ANDRISANI, P. J. [1977]: Internal-external attitudes, personal initiative, and the labor market experience of black and white men. *Journal of Human Resources*, Vol. 12. No. 3. 308–328. o. <https://doi.org/10.2307/145493>.
- ATKINSON, J. [1964]: *An introduction to motivation*. Van Nostrand, Princeton, NJ.

- AWAWORYI CHURCHILL, S. A.–MUNYANYI, M. E.–PRAKASH, K.–SMYTH, R. [2020]: Locus of control and the gender gap in mental health. *Journal of Economic Behavior & Organization*, Vol. 178. 740–758. o. <https://doi.org/10.1016/j.jebo.2020.08.013>.
- BANDURA, A. [1977]: Self-efficacy: toward a unifying theory of behavioral change. *Psychological Review*, Vol. 84. No. 2. 191–215. o. <https://doi.org/10.1037/0033-295X.84.2.191>.
- BARÓN, J. D.–COBB-CLARK, D. A. [2010]: Are young people's educational outcomes linked to their sense of control? SSRN 1594792. <http://dx.doi.org/10.2139/ssrn.1594792>.
- BECKER, A.–DECKERS, T.–DOHMEN, T.–FALK, A.–KOSSE, F. [2012]: The relationship between economic preferences and psychological personality measures. *Annual Review of Economics*, Vol. 4. No. 1. 453–478. o. <https://doi.org/10.1146/annurev-economics-080511-110922>.
- BEGLEY, T. M.–BOYD, D. P. [1987]: Psychological characteristics associated with performance in entrepreneurial firms and smaller businesses. *Journal of Business Venturing*, Vol. 2. No. 1. 79–93. o. [https://doi.org/10.1016/0883-9026\(87\)90020-6](https://doi.org/10.1016/0883-9026(87)90020-6).
- BLAZQUEZ CUESTA, M. B.–BUDRÍA, S. [2017]: Unemployment persistence: How important are non-cognitive skills? *Journal of Behavioral and Experimental Economics*, Vol. 69. 29–37. o. <https://doi.org/10.1016/j.socec.2017.05.006>.
- BONNETT, C.–FURNHAM, A. [1991]: Who wants to be an entrepreneur? A study of adolescents interested in a young enterprise scheme. *Journal of Economic Psychology*, Vol. 12. No. 3. 465–478. o. [https://doi.org/10.1016/0167-4870\(91\)90027-Q](https://doi.org/10.1016/0167-4870(91)90027-Q).
- BOONE, C.–DE BRABANDER, B.–VAN WITTELOOSTUIJN, A. [1996]: CEO locus of control and small firm performance: An integrative framework and empirical test. *Journal of Management Studies*, Vol. 33. No. 5. 667–700. o. <https://doi.org/10.1111/j.1467-6486.1996.tb00814.x>.
- BROCKHAUS, R. H. [1980]: Psychological and Environmental Factors Which Distinguish the Successful from the Unsuccessful Entrepreneur: A Longitudinal Study. *Academy of Management Proceedings*, Vol. 1980. No. 1. 368–372. o. <https://doi.org/10.5465/ambpp.1980.4977943>.
- BUCCIOL, A.–TRUCCHI, S. [2021]: Locus of control and saving: The role of saving motives. *Journal of Economic Psychology*, Vol. 86. 102413. <https://doi.org/10.1016/j.joep.2021.102413>.
- CALIENDO, M.–FOSSEN, F.–KRITIKOS, A. S. [2014]: Personality characteristics and the decisions to become and stay self-employed. *Small Business Economics*, Vol. 42. No. 4. 787–814. o. <https://doi.org/10.1007/s11187-013-9514-8>.
- CALIENDO, M.–COBB-CLARK, D. A.–UHLENDORFF, A. [2015]: Locus of control and job search strategies. *Review of Economics and Statistics*, Vol. 97. No. 1. 88–103. o. [https://doi.org/10.1162/REST\\_a\\_00459](https://doi.org/10.1162/REST_a_00459).
- CAPUTO, R. K. [2012]: Patterns and predictors of debt: A panel study, 1985–2008. *Journal of Sociology & Social Welfare*, Vol. 39. No. 2. 7–29. o. <https://doi.org/10.15453/0191-5096.3664>.
- CEBI, M. [2007]: Locus of control and human capital investment revisited. *Journal of Human Resources*, Vol. 42. No. 4. 919–932. o. <https://doi.org/10.3368/jhr.XLII.4.919>.
- CHATTERJEE, S.–FINKE, M.–HARNESSE, N. [2011]: The impact of self-efficacy on wealth accumulation and portfolio choice. *Applied Economics Letters*, Vol. 18. No. 7. 627–631. o. <https://doi.org/10.1080/13504851003761830>.
- COBB-CLARK, D. A. [2015]: Locus of control and the labor market. *IZA Journal of Labor Economics*, Vol. 4. No. 1. 1–19. o. <https://doi.org/10.1186/s40172-014-0017-x>.
- COBB-CLARK, D. A.–SCHURER, S. [2013]: Two economists' musings on the stability of locus of control. *The Economic Journal*, Vol. 123. No. 570. 358–400. o. <https://doi.org/10.1111/eoj.12069>.

- COBB-CLARK, D. A.–TAN, M. [2011]: Noncognitive skills, occupational attainment, and relative wages. *Labour Economics*, Vol. 18. No. 1. 1–13. o. <https://doi.org/10.1016/j.labeco.2010.07.003>.
- COBB-CLARK, D. A.–KASSENBOEHMER, S. C.–SCHURER, S. [2014]: Healthy habits: The connection between diet, exercise, and locus of control. *Journal of Economic Behavior & Organization*, Vol. 98. 1–28. o. <https://doi.org/10.1016/j.jebo.2013.10.011>.
- COBB-CLARK, D. A.–KASSENBOEHMER, S. C.–SINNING, M. G. [2016]: Locus of control and savings. *Journal of Banking & Finance*, Vol. 73. 113–130. o. <https://doi.org/10.1016/j.jbankfin.2016.06.013>.
- COLEMAN, M.–DELEIRE, T. [2003]: An economic model of locus of control and the human capital investment decision. *Journal of Human Resources*, Vol. 38. No. 3. 701–721. o. <https://doi.org/10.3368/jhr.XXXVIII.3.701>.
- CONEUS, K.–GERNANDT, J.–SAAM, M. [2003]: Noncognitive Skills, School Achievements and Educational Dropout. *Schmollers Jahrbuch*, Vol. 131. 547–568. o. <https://doi.org/10.3790/schm.131.4.54>.
- COSTA, P.–TERRACCIANO, A.–MCCRAE, R. [2001]: Gender differences in personality traits across cultures: Robust and surprising findings. *Journal of Personality and Social Psychology*, Vol. 81. No. 2. 322–331. o. <https://doi.org/10.1037/0022-3514.81.2.322>.
- DELLAVIGNA, S.–PASERMAN, M. D. [2005]: Job search and impatience. *Journal of Labor Economics*, Vol. 23. No. 3. 527–588. o. <https://doi.org/10.1086/430286>.
- DREWELIES, J.–WAGNER, J.–TESCH-RÖMER, C.–HECKHAUSEN, J.–GERSTORF, D. [2017]: Perceived control across the second half of life: The role of physical health and social integration. *Psychology and Aging*, Vol. 32. No. 1. 76–92. o. <https://doi.org/10.1037/pag0000143>.
- DUNIFON, R.–DUNCAN, G. J. [1998]: Long-run effects of motivation on labor-market success. *Social Psychology Quarterly*, Vol. 61. No. 1. 33–48. o. <https://doi.org/10.2307/2787056>.
- EAGLY, A. H. [1987]: Sex differences in social behavior: A social role interpretation. Erlbaum Publishers, Hillsdale, NJ, <https://doi.org/10.4324/9780203781906>.
- ELKINS, R. K.–KASSENBOEHMER, S. C.–SCHURER, S. [2017]: The stability of personality traits in adolescence and young adulthood. *Journal of Economic Psychology*, Vol. 60. 37–52. o. <https://doi.org/10.1016/j.joep.2016.12.005>.
- EREZ, A.–JUDGE, T. A. [2001]: Relationship of core self-evaluations to goal setting, motivation, and performance. *Journal of Applied Psychology*, Vol. 86. No. 6. 1270–1279. o. <https://doi.org/10.1037/0021-9010.86.6.1270>.
- EVANS, D. S.–LEIGHTON, L. S. [1989]: Some Empirical Aspects of Entrepreneurship. *The American Economic Review*, Vol. 79. No. 3. 519–535. o. <https://www.jstor.org/stable/1806861>.
- FALK, A.–BECKER, A.–DOHMEN, T.–ENKE, B.–HUFFMAN, D.–SUNDE, U. [2018]: Global evidence on economic preferences. *Quarterly Journal of Economics*, Vol. 133. No. 4. 1645–1692. o. <https://doi.org/10.1093/qje/qjy013>.
- FAZEKAS KÁROLY [2017]: Merre halad a kereslet? A nem kognitív készségek felértékelődése. Megjelent: *Fazekas Károly-Köllő János* (szerk.): *Munkaerőpiaci tükrök*, 2016. KRTK KTI, Budapest, 150–159. o. [https://kti.krtk.hu/wp-content/uploads/2018/01/mt\\_2016\\_hun\\_51.pdf](https://kti.krtk.hu/wp-content/uploads/2018/01/mt_2016_hun_51.pdf).
- FLOURI, E. [2006]: Parental interest in children's education, children's self-esteem and locus of control, and later educational attainment: Twenty-six year follow-up of the 1970 British Birth Cohort. *British Journal of Educational Psychology*, Vol. 76. No. 1. 41–55. o. <https://doi.org/10.1348/000709905X52508>.

- GALLO, W. T.–ENDRASS, J.–BRADLEY, E. H.–HELL, D.–KASL, S. V. [2003]: The influence of internal control on the employment status of German workers. *Schmollers Jahrbuch*, Vol. 123. No. 1. 71–81. o. <https://doi.org/10.3790/schm.123.1.71>.
- GIFFORD, D. D.–BRICENO-PERRIOTT, J.–MIANZO, F. [2006]: Locus of Control: Academic Achievement and Retention in a Sample of University First-Year Students. *Journal of College Admission*, Vol. 191. 18–25. o.
- GOLDSMITH, A. H.–VEUM, J. R.–DARITY JR., W. [2007]: The impact of psychological and human capital on wages. *Economic Inquiry*, Vol. 35. No. 4. 815–829. o. <https://doi.org/10.1111/j.1465-7295.1997.tb01966.x>.
- GOTTSCHALK, P. [2005]: Can work alter welfare recipients' beliefs? *Journal of Policy Analysis and Management: The Journal of the Association for Public Policy Analysis and Management*, Vol. 24. No. 3. 485–498. o. <https://doi.org/10.1002/pam.20111>.
- HANSEMARK, O. C. [2003]: Need for achievement, locus of control and the prediction of business start-ups: A longitudinal study. *Journal of Economic Psychology*, Vol. 24. No. 3. 301–319. o. [https://doi.org/10.1016/S0167-4870\(02\)00188-5](https://doi.org/10.1016/S0167-4870(02)00188-5).
- HEINECK, G.–ANGER, S. [2010]: The returns to cognitive abilities and personality traits in Germany. *Labour Economics*, Vol. 17. No. 3. 535–546. o. <https://doi.org/10.1016/j.labeco.2009.06.001>.
- HUMPHRIES, J. E.–KOSSE, F. [2017]: On the interpretation of non-cognitive skills – What is being measured and why it matters. *Journal of Economic Behavior & Organization*, Vol. 136. 174–185. o. <https://doi.org/10.1016/j.jebo.2017.02.001>.
- INFURNA, F. J.–GERSTORF, D.–RAM, N.–SCHUPP, J.–WAGNER, G. G.–HECKHAUSEN, J. [2016]: Maintaining perceived control with unemployment facilitates future adjustment. *Journal of Vocational Behavior*, Vol. 93. 103–119. o. <https://doi.org/10.1016/j.jvb.2016.01.006>.
- JUDGE, T. A.–BONO, J. E.–LOCKE, E. A. [2000]: Personality and job satisfaction: the mediating role of job characteristics. *Journal of Applied Psychology*, Vol. 85. No. 2. 237–249. o. <https://doi.org/10.1037/0021-9010.85.2.237>.
- JUDGE, T. A.–EREZ, A.–BONO, J. E.–THORESEN, C. J. [2002]: Are measures of self-esteem, neuroticism, locus of control, and generalized self-efficacy indicators of a common core construct? *Journal of Personality and Social Psychology*, Vol. 83. No. 3. 693–710. o. <https://doi.org/10.1037/0022-3514.83.3.693>.
- JUDGE, T. A.–BONO, J. E.–EREZ, A.–LOCKE, E. A. [2005]: Core self-evaluations and job and life satisfaction: the role of self-concordance and goal attainment. *Journal of Applied Psychology*, Vol. 90. No. 2. 257–268. o. <https://doi.org/10.1037/0021-9010.90.2.257>.
- KANDLER, C.–KORNADT, A. E.–HAGEMEYER, B.–NEYER, F. J. [2015]: Patterns and sources of personality development in old age. *Journal of Personality and Social Psychology*, Vol. 109. No. 1. 175–191. o. <https://doi.org/10.1037/pspp0000028>.
- KAY, J. S.–SHANE, J.–HECKHAUSEN, J. [2006]: High-school predictors of university achievement: Youths' self-reported relationships with parents, beliefs about success, and university aspirations. *Journal of Adolescence*, Vol. 53. 95–106. o. <https://doi.org/10.1016/j.adolescence.2016.08.014>.
- KISS HUBERT JÁNOS–SZABÓ-MORVAI ÁGNES [2018]: A személyiségjegyek időbeli stabilitásának nemek közti eltérései. Megjelent: *Fazekas Károly–Szabó-Morvai Ágnes (szerk.): Munkaerőpiaci tükör, 2017. KRTK, Budapest, 130–132. o.* <http://www.mtakti.hu/wp-content/uploads/2018/12/mt>.

- KUHNEN, C. M.–MELZER, B. T. [2018]: Noncognitive abilities and financial delinquency: The role of self-efficacy in avoiding financial distress. *The Journal of Finance*, Vol. 73. No. 6. 2837–2869. o. <https://doi.org/10.1111/jofi.12724>.
- LAO, R. C. [1974]: The developmental trend of the locus of control. *Proceedings of the Division of Personality and Society Psychology*, Vol. 1. No. 1. 348–350. o. <https://doi.org/10.1177/0146167274001001117>.
- LIVINGSTONE, S. M.–LUNT, P. K. [1992]: Predicting personal debt and debt repayment: Psychological, social and economic determinants. *Journal of Economic Psychology*, Vol. 13. No. 1. 111–134. o. [https://doi.org/10.1016/0167-4870\(92\)90055-C](https://doi.org/10.1016/0167-4870(92)90055-C).
- MCGEE, A. D. [2015]: How the perception of control influences unemployed job search. *ILR Review*, Vol. 68. No. 1. 184–211. o. <https://doi.org/10.1177/0019793914556245>.
- MCGEE, A.–MCGEE, P. [2016]: Search, effort, and locus of control. *Journal of Economic Behavior & Organization*, Vol. 126. 89–101. o. <https://doi.org/10.1016/j.jebo.2016.03.001>.
- MENDOLIA, S.–WALKER, I. [2014]: The effect of personality traits on subject choice and performance in high school: Evidence from an English cohort. *Economics of Education Review*, Vol. 43. 47–65. o. <https://doi.org/10.1016/j.econedurev.2014.09.004>.
- MENDOLIA, S.–WALKER, I. [2015]: Youth unemployment and personality traits. *IZA Journal of Labor Economics*, Vol. 4. No. 1. 1–26. o. <https://doi.org/10.1186/s40172-015-0035-3>.
- MORGANTI, J. B.–NEHRKE, M. F.–HULICKA, I. M.–CATALDO, J. F. [1988]: Life-span differences in life satisfaction, self-concept, and locus of control. *The International Journal of Aging and Human Development*, Vol. 26. No. 1. 45–56. o. <https://doi.org/10.2190/HDAD-XT0C-W8JB-63DR>.
- NALLAPOTHULA, D.–LOZANO, J. B.–HAN, S.–HERRERA, C.–SAYSON, H. W.–LEVIS-FITZGERALD, M.–MALOY, J. [2020]: M-LoCUS: A scalable intervention enhances growth mindset and internal locus of control in undergraduate students in STEM. *Journal of Microbiology & Biology Education*, Vol. 21. No. 2. <https://doi.org/10.1128/jmbe.v21i2.1987>.
- NG, T. W.–SORENSEN, K. L.–EBY, L. T. [2006]: Locus of control at work: a meta-analysis. *Journal of Organizational Behavior: The International Journal of Industrial, Occupational and Organizational Psychology and Behavior*, Vol. 27. No. 8. 1057–1087. o. <https://doi.org/10.1002/job.416>.
- NYHUS, E. K.–PONS, E. [2012]: Personality and the gender wage gap. *Applied Economics*, Vol. 44. No. 1. 105–118. o. <https://doi.org/10.1080/00036846.2010.500272>.
- OSBORNE GROVES, M. [2005]: How important is your personality? Labor market returns to personality for women in the US and UK. *Journal of Economic Psychology*, Vol. 26. No. 6. 827–841. o. <https://doi.org/10.1016/j.joep.2005.03.001>.
- PEARLIN, L. I.–SCHOOLER, C. [1978]: The structure of coping. *Journal of Health and Social Behavior*, Vol. 19. No. 1. 2–21. o. <https://doi.org/10.2307/2136319>.
- PIATEK, R.–PINGER, P. [2016]: Maintaining (locus of) control? Data combination for the identification and inference of factor structure models. *Journal of Applied Econometrics*, Vol. 31. No. 4. 734–755. o. <https://doi.org/10.1002/jae.2456>.
- PREUSS, M.–HENNECKE, J. [2018]: Biased by success and failure: How unemployment shapes locus of control. *Labour Economics*, Vol. 53. 63–74. o. <https://doi.org/10.1016/j.labeco.2018.05.007>.
- ROSENBAUM, M. [1980]: A schedule for assessing self-control behaviors: Preliminary findings. *Behavior Therapy*, Vol. 11. No. 1. 109–121. o. [https://doi.org/10.1016/S0005-7894\(80\)80040-2](https://doi.org/10.1016/S0005-7894(80)80040-2).

- ROTTER, J. B. [1966]: Generalized expectancies for internal versus external control of reinforcement. *Psychological Monographs: General and Applied*, Vol. 80. No. 1. 1–28. o. <https://doi.org/10.1037/h0092976>.
- RYCKMAN, R. M.–MALIKIOSI, M. X. [1975]: Relationship between locus of control and chronological age. *Psychological Reports*, Vol. 36. No. 2. 655–658. o. <https://doi.org/10.2466/pr0.1975.36.2.655>.
- SAMEJIMA, F. [1997]: Graded Response Model. Megjelent: *Linden, W. J. van der-Hambleton, R. K.* (szerk.): *Handbook of Modern Item Response Theory*. Springer, 85–100. o. [https://doi.org/10.1007/978-1-4757-2691-6\\_5](https://doi.org/10.1007/978-1-4757-2691-6_5).
- SEMYKINA, A.–LINZ, S. J. [2007]: Gender differences in personality and earnings: Evidence from Russia. *Journal of Economic Psychology*, Vol. 28. No. 3. 387–410. o. <https://doi.org/10.1016/j.joep.2006.05.004>.
- SCHNITZLEIN, D. D.–STEPHANI, J. [2016]: Locus of control and low-wage mobility. *Journal of Economic Psychology*, Vol. 53. 164–177. o. <https://doi.org/10.1016/j.joep.2016.01.004>.
- SHERMAN, A. C.–HIGGS, G. E.–WILLIAMS, R. L. [1997]: Gender differences in the locus of control construct. *Psychology and Health*, Vol. 12. No. 2. 239–248. o. <https://doi.org/10.1080/08870449708407402>.
- SMITH, P. B.–DUGAN, S.–TROMPENAARS, F. [1997]: Locus of control and affectivity by gender and occupational status: A 14 nation study. *Sex Roles*, Vol. 36. No. 1. 51–77. o. <https://doi.org/10.1007/BF02766238>.
- SORAVIA, L. M.–SCHLAEFLI, K.–STUTZ, S.–RÖSNER, S.–MOGGI, F. [2015]: Resistance to temptation: The interaction of external and internal control on alcohol use during residential treatment for alcohol use disorder. *Alcoholism: Clinical and Experimental Research*, Vol. 39. No. 11. 2209–2214. o. <https://doi.org/10.1111/acer.12880>.
- SPECHT, J.–EGLOFF, B.–SCHMUCKLE, S. C. [2013]: Everything under control? The effects of age, gender, and education on trajectories of perceived control in a nationally representative German sample. *Developmental Psychology*, Vol. 49. No. 2. 353–364. o. <https://doi.org/10.1037/a0028243>.
- SUTTER, M.–KOCHER, M. G.–GLAETZLE-RÜTZLER, D.–TRAUTMANN, S. [2013]: Impatience and uncertainty: Experimental decisions predict adolescents' field behavior. *American Economic Review*, Vol. 103. No. 1. 510–531. o. <https://doi.org/10.1257/aer.103.1.510>.
- SZABÓ-MORVAI ÁGNES–KISS HUBERT JÁNOS [2020]: Locus of control and Human Capital Investment Decisions: The Role of Effort, Parental Preferences and Financial Constraints. *Cers-Ie Working Papers*, No. 2055. <http://real.mtak.hu/122017/1/CERSIEWP202055.pdf>.
- TESSÉNYI JUDIT–KUN ZSUZSANNA [2022]: Vállalkozási hajlandóság egyetemisták körében. *Statisztikai Szemle*, 100. évf. 11. sz. 1010–1024. o. <https://doi.org/10.20311/stat2022.11.hu1010>.
- TOKUNAGA, H. [1993]: The use and abuse of consumer credit: Application of psychological theory and research. *Journal of Economic Psychology*, Vol. 14. No. 2. 285–316. o. [https://doi.org/10.1016/0167-4870\(93\)90004-5](https://doi.org/10.1016/0167-4870(93)90004-5).
- XUE, S.–KIDD, M. P.–LE, A. T.–KIRK, K.–MARTIN, N. G. [2020]: The role of locus of control in adulthood outcomes: Evidence from Australian twins. *Journal of Economic Behavior & Organization*, Vol. 179. 566–588. o. <https://doi.org/10.1016/j.jebo.2020.09.018>.
- WALDEN, T. A.–RAMEY, C. T. [1983]: Locus of control and academic achievement: Results from a preschool intervention program. *Journal of Educational Psychology*, Vol. 75. No. 3. 347–358. o. <https://doi.org/10.1037/0022-0663.75.3.347>.

- WANG, L. Y.–KICK, E.–FRASER, J.–BURNS, T. J. [1999]: Status attainment in America: The roles of locus of control and self-esteem in educational and occupational outcomes. *Sociological Spectrum*, Vol. 19. No. 3. 281–298. o. <https://doi.org/10.1080/027321799280163>.
- WANG, L.–LU, W.–MALHOTRA, N. K. [2011]: Demographics, attitude, personality and credit card features correlate with credit card debt: A view from China. *Journal of Economic Psychology*, Vol. 32. No. 1. 179–193. o. <https://doi.org/10.1016/j.joep.2010.11.006>.
- WOLINSKY, F. D.–VANDER WEG, M. W.–MARTIN, R.–UNVERZAGT, F. W.–WILLIS, S. L.–MARSISKE, M.–REBOK, G. W.–MORRIS, J. N.–BALL, K. K.–TENNSTEDT, S. L. [2010]: Does cognitive training improve internal locus of control among older adults? *Journals of Gerontology Series B: Psychological Sciences and Social Sciences*, Vol. 65. No. 5. 591–598. o. <https://doi.org/10.1093/geronb/gbp117>.

## Függelék

### *F1. táblázat*

A Pearlin-féle kontrollhelyskála kijelentései

|  | Egyáltalán<br>nem ért<br>egyét |   |   |   | Teljes<br>mértékben<br>egyért |   | Nem<br>tudja |
|--|--------------------------------|---|---|---|-------------------------------|---|--------------|
| a) Néha úgy érzem, csak sodródok az életemben                    | 1                              | 2 | 3 | 4 | 5                             | 9 |              |
| b) Jövőm alakulása elsősorban tőlem függ                         | 1                              | 2 | 3 | 4 | 5                             | 9 |              |
| c) Problémáim egy részét egyszerűen nem tudom egyedül megoldani  | 1                              | 2 | 3 | 4 | 5                             | 9 |              |
| d) Gyakran fontos dolgokban is tehetetlen vagyok                 | 1                              | 2 | 3 | 4 | 5                             | 9 |              |
| e) Gyakran tehetetlennek érzem magam életem problémáival szemben | 1                              | 2 | 3 | 4 | 5                             | 9 |              |
| f) Sorsom alakulását alig tudom befolyásolni                     | 1                              | 2 | 3 | 4 | 5                             | 9 |              |
| g) Amit elhatározok, azt véghez is viszem                        | 1                              | 2 | 3 | 4 | 5                             | 9 |              |



## F2. táblázat

Kétmintás *t*-tesztek eredményei a kontrollhely átlagának végzettségpárok közötti összehasonlítására

|            | Legfeljebb alafokú              | Szakmunkás                      | Érettségi                       |
|------------|---------------------------------|---------------------------------|---------------------------------|
| Szakmunkás | 4,140 <sup>***</sup><br>(0,000) |                                 |                                 |
| Érettségi  | 5,910 <sup>***</sup><br>(0,000) | 2,281 <sup>**</sup><br>(0,023)  |                                 |
| Felsőfokú  | 7,511 <sup>***</sup><br>(0,000) | 4,717 <sup>***</sup><br>(0,000) | 2,972 <sup>***</sup><br>(0,003) |

Megjegyzés: zárójelben a *p*-értékek.

<sup>\*\*\*</sup>  $p < 0,01$ , <sup>\*\*</sup>  $p < 0,05$ , <sup>\*</sup>  $p < 0,1$ .

## F3. táblázat

Kétmintás Kolmogorov–Smirnov-teszt eredményei a kontrollhely eloszlásának végzettségpárok közötti egyezőségére

|            | Legfeljebb alafokú              | Szakmunkás                      | Érettségi                       |
|------------|---------------------------------|---------------------------------|---------------------------------|
| Szakmunkás | 0,210 <sup>***</sup><br>(0,000) |                                 |                                 |
| Érettségi  | 0,249 <sup>***</sup><br>(0,000) | 0,091 <sup>**</sup><br>(0,047)  |                                 |
| Felsőfokú  | 0,312 <sup>***</sup><br>(0,000) | 0,163 <sup>***</sup><br>(0,000) | 0,109 <sup>***</sup><br>(0,007) |

Megjegyzés: zárójelben a *p*-értékek.

<sup>\*\*\*</sup>  $p < 0,01$ , <sup>\*\*</sup>  $p < 0,05$ , <sup>\*</sup>  $p < 0,1$ .